



MALATYA
TURGUT ÖZAL
ÜNİVERSİTESİ

MTÜBİDR

SOSYAL VE BEŞERİ
BİLİMLER FAKÜLTESİ

Birim İç Değerlendirme Raporu

MALATYA TURGUT ÖZAL ÜNİVERSİTESİ

SOSYAL VE BEŞERİ BİLİMLER FAKÜLTESİ

BİRİM İÇ DEĞERLENDİRME RAPORU (BİDR)

2024

Bu rapor SBBF Akademik Birim Kalite Komisyonu
tarafından hazırlanmıştır.

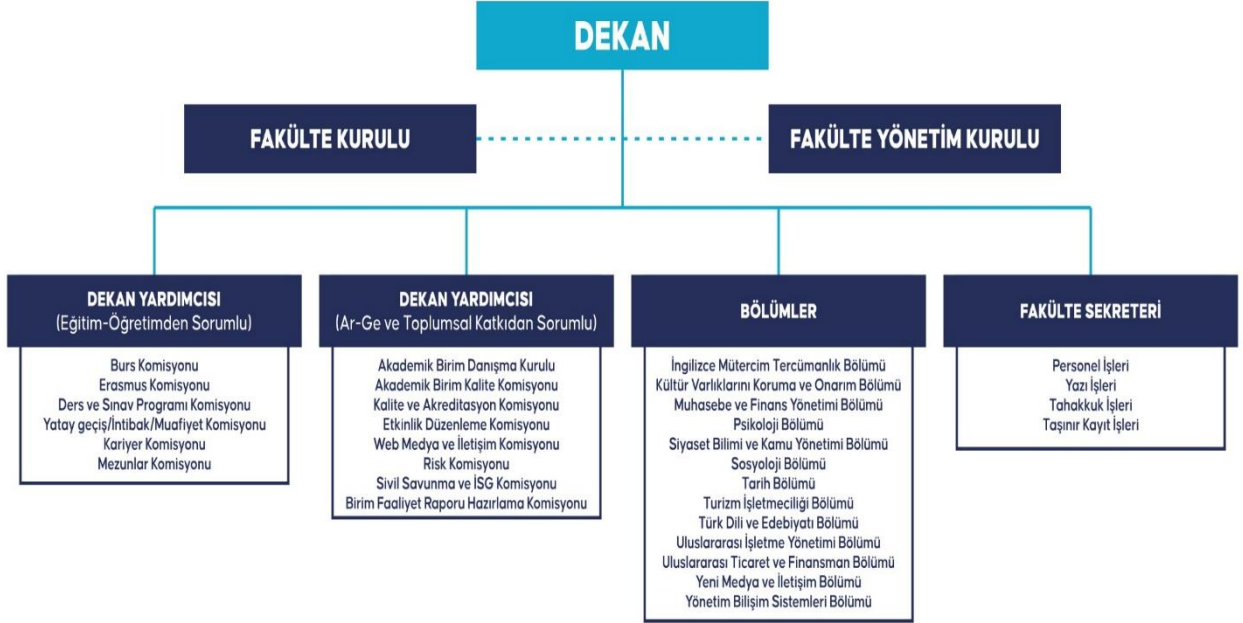
BİRİM HAKKINDA

Dekan: Prof. Dr. Oğuzhan GÖKTOLGA

Organizasyon şeması



SOSYAL VE BEŞERİ BİLİMLER FAKÜLTESİ ORGANİZASYON ŞEMASI



Birim Kalite Komisyonu

SOSYAL ve BEŞERİ BİLİMLER FAKÜLTESİ AKADEMİK BİRİM KALİTE KOMİSYONU	
Prof. Dr. Oğuzhan GÖKTOLGA	Dekan
Prof. Dr. Süleyman Serdar KARACA	Öğretim Üyesi
Prof. Dr. Mehmet ÖZGER	Öğretim Üyesi
Doç. Dr. Özge KORKMAZ	Öğretim Üyesi
Doç. Dr. Oktay KIZILKAYA	Öğretim Üyesi
Doç. Dr. Selim DEMEZ	Öğretim Üyesi
Doç. Dr. Zeynep SAĞIR	Öğretim Üyesi
Doç. Dr. Mustafa ÖZYÜREK	Öğretim Üyesi
Dr. Öğr. Üyesi Yusuf Emre KARAKAŞ	Öğretim Üyesi
Dr. Öğr. Üyesi Abuzer YEŞİL	Öğretim Üyesi
Dr Öğr. Üyesi Arzu BOZDAĞ TULUM	Öğretim Üyesi
Dr. Öğr. Üyesi Mevlüt Anıl FIDAN	Öğretim Üyesi
Dr. Öğr. Üyesi Volkan DARMAZ	Öğretim Üyesi
Elif Ümran ÖLMEZ	Öğrenci
Feyzanur YÜZEL	Öğrenci
Muhammed Yusuf ALPTEKİN	Öğrenci
Ayşe İŞIKGÖZ	Öğrenci
Ihsan Efe BOSTANCI	Öğrenci
Zeynep ÖZDEMİR	Öğrenci
İbrahim BARLAK	Öğrenci
Zehra Nur DEMİRTAŞ	Öğrenci
Recep Tayyip YAĞBASAN	Öğrenci
Sevde ALTUNTOP	Öğrenci
Semih BAYKARA	Öğrenci
Veysel TETİK	Öğrenci
Ali Emre ÜNLÜ	Öğrenci

İletişim Bilgileri

Adres: İkizce Mahallesi İkizce Sokak No:100 P.K. 44900 Yeşilyurt / MALATYA

Telefon: (0422) 846 12 55

Faks: (0422) 846 12 25

E-Posta: sbbf@ozal.edu.tr

Tarihsel Gelişimi

Malatya Turgut Özal Üniversitesi Sosyal ve Beşeri Bilimler Fakültesi 2019 yılında kurulmuş ve

A. LİDERLİK, YÖNETİŞİM VE KALİTE

A.1. Liderlik ve Kalite

Birim, birimsel dönüşümünü sağlayacak yönetim modeline sahip olmalı, liderlik yaklaşımları uygulamalı, iç kalite güvence mekanizmalarını oluşturmalı ve kalite güvence kültürünü içselleştirmelidir.

A.1.1. Yönetişim Modeli ve İdari Yapı

Malatya Turgut Özal Üniversitesi Sosyal ve Beşeri Bilimler Fakültesi 2019 yılında kurulmuş ve 2020-2021 eğitim öğretim yılında öğrenci alımını gerçekleştirmiştir. 13 bölümden oluşmaktadır. Fakülte karar alma süreçlerinde gündem maddelerinin içeriklerine göre var olan bölümlerden ve tüm iç ve dış paydaş katılımlarıyla toplantılar düzenlenmekte; yapılan toplantılarda alınan kararlar tutanak tutularak kayıt altına alınmaktadır.

Fakülte yönetim kurulu dekan, 3 profesör, 2 doçent ve 1 doktor öğretim üyesinden oluşmaktadır. Fakülte kurulu 4 profesör, 6 doçent, 6 doktor öğretim üyesi ve fakülte sekreterinden oluşmaktadır. Kurullar eğitim öğretim yılı içerisinde eğitim öğretim süreçlerine ilişkin gündem maddelerine göre toplanmaktadır. Bu toplantılarda eğitim öğretim süreçlerine yönelik talep, öneri ve şikâyetler alınmakta ve iyileştirmelerin sağlanması amacıyla PUKÖ döngüsü uygulanmaktadır. Fakülte yönetim kurulu kararları tutanak tutularak kayıt altına alınmakta ve fakülte web sayfasında yayınlanmaktadır.

Akademik insan kaynağı ve fakülte sekreterinin katılımları ile önceden belirlenen gündem maddelerini görüşmek üzere her eğitim öğretim dönemi başında Akademik Kurul toplantıları düzenlenmekte ve toplantıya katılım sağlayanlar kayıt altına alınmaktadır. Akademik Kurullarda akreditasyon süreçleri, stratejik hedeflere ulaşma düzeyleri, kalite süreçleri, akademik başarılar, eğitim öğretim dönemi değerlendirmeleri, eylem planlarının gerçekleşme durumları ve etkinlik planlamaları gibi konular ele alınmakta ve karara bağlanmaktadır.

Tablo: Yetki ve Sorumluluk Matrisi

Görev	Sorumlu Kişi / Kurul	Yetki Düzeyi	İzleme Yöntemi	Kanıt / Kayıt
Fakülte Genel Yönetimi	Dekan	Tam yetkili	Yönetim Kurulu toplantı tutanakları	EBYS kayıtları
Eğitim-Öğretim Süreçleri	Fakülte Kurulu	Karar ve onay	Akademik kurul toplantı tutanakları	Fakülte web sayfası
Kalite Güvence Sistemi	Akademik Birim Kalite Komisyonu	Danışma ve uygulama	Toplantı tutanakları	Kalite dosyası
Paydaş İlişkileri	Akademik Birim Danışma Kurulu	Görüş ve öneri	Toplantı tutanakları	Toplantı kayıtları, Kalite dosyası

Fakültemiz birim ve bölüm karar alma süreçlerinde iç ve dış paydaş katılımına önem vermektedir. Birim düzeyinde organizasyon şeması içerisinde yer alan Akademik Birim Kalite Komisyonu tarafından yılda en az bir kez toplantı düzenlenmektedir.

Fakültemizde var olan 13 bölüm içinde akademik ve idari görev tanımları net bir şekilde yapılmış ve gerek fakülte gerek bölüm web sitelerinde güncel olarak duyurulmuştur.

Olgunluk Düzeyi: Birimin yönetim ve organizasyonel yapılanmasına ilişkin uygulamaları izlenmekte ve iyileştirilmektedir.

Kanıtlar:

Kanıt A.1.1.1. [Sosyal ve Beşeri Bilimler Fakültesi Hakkında](#)

Kanıt A.1.1.2. [Sosyal ve Beşeri Bilimler Fakültesi Web Sayfası](#)

Kanıt A.1.1.3. [Fakülte Yönetim kurulu](#)

Kanıt A.1.1.4. [Fakülte kurulu](#)

Kanıt A.1.1.5. [Yönetim kurulu kararları](#)

Kanıt A.1.1.6. [Akademik birim kalite komisyonu](#)

Kanıt A.1.1.7. [Fakülte akademik personeli](#)

Kanıt A.1.1.8. [Fakülte idari personeli](#)

Kanıt A.1.1.9. [İngilizce Mütercim ve Tercümanlık Bölümü akademik personel örnek web sayfası](#)

Kanıt A.1.1.10. [İngilizce Mütercim ve Tercümanlık Bölümü idari personel örnek web sayfası](#)

A.1.2. Liderlik

Birim amiri tarafından kalite güvence sistemi ve kalite kültürünün tabana yaygınlaşması amacıyla birim ve bölüm düzeyinde uygulamalar yapılmakta ve EBYS'den gerekli görevlendirme yazıları iletilmektedir. Bu amaçla birim düzeyinde toplantılar düzenlenmektedir. Karar alma süreçlerinde yönetim kurulu, akademik kurul ve bölüm bazında komisyonlar takvimli süreçlerde toplanmakta ve toplantı kararları tutanak altına alınmaktadır.

Geniş çaplı personel kadrosunun, etkin surette yönetilmesinde etkili insan kaynakları yönetimi büyük önem taşır. Personelin gelişimi, yetenek yönetimi, motivasyon ve performans değerlendirmeleri gibi konularda stratejik bir yaklaşım benimsemektedir. Yöneticiler, personel ile düzenli iletişim kurarak kurum içi koordinasyonu güçlendirmektedir.

Hızla değişen teknoloji ortamında, kurumun adaptasyon yeteneği kritiktir. Yönetim ekibi, değişim süreçlerini etkin surette yönetmeyi hedeflemekte ve personeliyle işbirliği içerisinde değişimlere uyumlu bir şekilde ilerlemeyi sağlamaktadır. Yönetim ekibi, birlikte çalışma kültürünü destekleyerek ve liderlik rollerini etkili bir şekilde yerine getirerek kurum içi işbirliğini desteklemektedir.

Fakülte yönetimi, kalite kültürünü güçlendirmek ve kurumsal aidiyeti artırmak amacıyla öğretim elemanları, öğrenciler ve idari personel arasında katılımcı bir liderlik yaklaşımı benimsemektedir. Aşağıdaki tablo, gerçekleştirilen temel liderlik faaliyetlerini ve bu faaliyetlerin ölçülebilir etkilerini göstermektedir.

Liderlik Faaliyetleri ve Etki Analizi Tablosu

Faaliyet Alanı	Uygulama / Etkinlik	Sorumlu Kişi / Birim	Amaç / Hedef	Elde Edilen Etki / Sonuç	Kanıt / Kayıt
Kalite Bilincinin Yaygınlaştırılması	Akademik Kurulda Kalite Sunumları	Dekan, Kalite Komisyonu	Tüm akademik birimlerde kalite farkındalığı oluşturmak	Yüksek katılım, Kalite bilinci artışı	Toplantı tutanakları, sunum dosyası
Katılımcı Yönetim	Akademik Birim Danışma Kurulu Toplantıları	Dekanlık, Dış Paydaşlar	Karar süreçlerinde dış paydaş görüşlerini almak	Dış paydaş önerileri stratejik hedeflere yansıtıldı	Toplantı tutanakları

İletişim ve Motivasyon Liderliği	Akademik ve İdari Personel Buluşmaları	Dekan Yardımcıları	Takım ruhunu ve motivasyonu artırmak	Katılım ve aidiyet memnuniyeti yüksek	Memnuniyet anketi
Akademik Liderlik	Fakülte Kurulu	Fakülte Kurulu	Program güncellemelerinde katılımcı yaklaşım sağlamak	Program revizyonu önerisi geliştirildi	Toplantı tutanakları
Toplumsal Liderlik	Sosyal Bilimler alanında yapılan paneller	Dekanlık, Öğretim Üyeleri	Fakültenin toplumsal görünürlüğünü artırmak	Yerel medya haberleri	Etkinlik afişleri, medya kayıtları
Kalite Gelişim Liderliği	İç Değerlendirme Sonuç Paylaşım Toplantısı	Fakülte Kalite Komisyonu	Geri bildirimlerle sürekli iyileştirme sağlamak	Düzeltilici faaliyet planı oluşturuldu.	Düzeltilici Faaliyet Formu

Fakültemiz yönetim ekibi, bu liderlik becerilerini bir araya getirerek, kurumun misyonu doğrultusunda başarı ve sürdürülebilir bir gelişme sağlamak için özveriyle çalışmaktadır. Üniversite yönetim modelinin aktif unsurlarından olan kurul ve komisyon gibi yapılar, gerekli görüldüğünde koordinatörlükler ya da komisyonlar çatısı altında birleştirilerek kurumun ihtiyaçlarına uygun şekilde organize edilmiştir. Bu türden birimler, uzmanlık alanları gözetilerek dekanın sorumluluğuna verilmiş ve böylelikle üst idarenin hassasiyeti hissettirilmiştir. Komisyon ya da koordinatörlükler tarafından alınan kararlar yönetim kurulu toplantılarında istişare edilerek gündem maddesi haline gelebilmektedir. Bu tür kararlar fakültemiz web sitesinde duyurulmaktadır.

Olgunluk Düzeyi: Liderlik uygulamaları ve bu uygulamaların kalite güvencesi sistemi ve kültürünün gelişimine katkısı izlenmekte ve bağlı iyileştirmeler gerçekleştirilmektedir.

Kanıtlar:

Kanıt A.1.2.1. [Bilim İletişimi Komisyonu Üstyazı](#)

Kanıt A.1.2.2. [Akademik kurul toplantısı üstyazı örneği](#)

Kanıt A.1.2.3. [Kalite ve YÖKAK toplantı fotoğrafları](#)

Kanıt A.1.2.4. [2024-2025 Bahar Yarıyılı akademik kurul toplantı fotoğrafları](#)

Kanıt A.1.2.5. [2024-2025 Güz yarıyılı akademik kurul toplantı fotoğrafları](#)

Kanıt A.1.2.6. [Örnek koordinatörler / Sosyoloji Bölümü](#)

Kanıt A.1.2.7. [Kalite ve Akreditasyon Komisyonu örneği](#)

Kanıt A.1.2.8. [2024 yılı yönetim kurulu kararları](#)

A.1.3. Birimsel Dönüşüm Kapasitesi

Fakültemiz, uygulamalı meslek eğitimini ön planda tutmaktadır. Bu kapsamda bölüm bazlı değerlendirmeler yapılmakta ve ilgili değişiklikler dekanlık tarafından takip edilmektedir. Fakültemiz akademik ve idari işleyişine tüm öğretim elemanları komisyonlarda aktif görev almakta, her yılın sonunda dekanlığa faaliyet raporlarını sunmaktadır.

Fakülte, süreç yönetiminde sürekli iyileştirmeyi esas alan PUKÖ (Planla-Uygula-Kontrol Et-Önlem Al) döngüsünü uygulamaktadır. Akademik ve idari birimlerde süreç iyileştirme, dijitalleşme ve paydaş geri bildirimlerine dayalı olarak yürütülmekte; her döngü sonunda performans çıktıları değerlendirilip eylem planına dönüştürülmektedir.

Olgunluk Düzeyi: Amaç, misyon ve hedefler doğrultusunda gerçekleştirilen değişim yönetimi uygulamaları izlenmekte ve önlemler alınmaktadır.

Kanıtlar:

Kanıt A.1.3.1. [Akademik Birim Kalite Komisyonu](#)

Kanıt A.1.3.2. [Kalite ve Akreditasyon Komisyonu](#)

Kanıt A.1.3.3. [Burs Komisyonu](#)

Kanıt A.1.3.4. [Etkinlik düzenleme komisyonu](#)

Kanıt A.1.3.5. [Erasmus komisyonu](#)

Kanıt A.1.3.6. [Ders ve sınav programı komisyonu](#)

Kanıt A.1.3.7. [Yatay geçiş / intibak / muafiyet komisyonu](#)

Kanıt A.1.3.8. [Web medya ve iletişim komisyonu](#)

Kanıt A.1.3.9. [Kariyer komisyonu](#)

Kanıt A.1.3.10. [Mezunlar komisyonu](#)

A.14. İç Kalite Güvencesi Mekanizmaları

Sosyal ve Beşeri Bilimler Fakültesi Malatya Turgut Özal Üniversitesi Kalite Yönetim Sistemi Standardına uygun olarak her bölümden bir öğretim elemanı olacak şekilde Akademik Birim Kalite Komisyonunu oluşturmuştur. Birim Kalite Komisyonu görev tanımları yapılmış olup görev, yetki ve sorumlulukları belirlenmiştir. Bunun yanında birim kalite kültürünün bölüm düzeyinde benimsenmesi ve uygulanması için gerekli bilgilendirmeler ve gerektiği takdirde görevlendirmeler yapılmaktadır. Birim yönetimi görev tanımları, iş akış süreçleri oluşturulmuş olup değişiklikler güncel olarak birim web sayfasında yayınlanmaktadır.

Fakültemiz öğrenci merkezli ve katılımcı bir yaklaşımla paydaş memnuniyetini artırma doğrultusunda birim faaliyet raporlarını düzenli bir şekilde dekanlığa bildirmekte ve paydaşların izlemesini sağlamak amacıyla birim web sayfasında yayınlamaktadır.

Birim stratejik hedef ve göstergelerin benimsenebilmesi ve hedeflere ulaşılabilmesi ve fakülte bünyesinde yer alan bölümlerin stratejik hedef ve göstergeleri belirleyebilmesi amacıyla idari, akademik ve öğrenci memnuniyeti anketleri web sayfasında yayınlanmaktadır.

Kalite bilincinin artırılması, kalitenin öneminin anlaşılması ve kaliteye yönelik bilgilendirmeye amacıyla Üniversitemizin Kalite Koordinatörlüğü'nün Kalite El kitabı dokümanları Fakültemiz web sitemizde yer almaktadır.

Birimimiz paydaş geri bildirimlerini etkin bir şekilde alabilmek için web sayfasında bulunan iletişim numaralarını güncel tutmaktadır. Ayrıca iletişimin sürekliliğini sağlamak amacıyla fakültemiz web sayfasında "dekan mesaj" sayfası da geri bildirim alma yöntemi olarak kullanılmaktadır.

Birim danışma kurulu üyeleri her bir bölümden ilimizde yer alan sektör temsilcilerinden oluşacak şekilde kurulmuş, üniversitemiz senatosunda onaylanmış ve birim web sayfasında paylaşılmıştır. Birim danışma kurulu üyeleri ile yılda en az bir kez olmak üzere toplantı yapılmakta görüş ve önerileri alınmakta, toplantı tutanakları hazırlanmaktadır.

Aşağıdaki tablo, iç değerlendirme bulguları ve bunlara karşılık gelen aksiyon planlarını göstermektedir.

İç Değerlendirme Sonuçları ve Aksiyon Planı Tablosu

Değerlendirme Alanı	Tespit Edilen Eksiklik / Geliştirme Alanı	Planlanan Aksiyon	Sorumlu Birim / Kişi	Tamamlanma Durumu	Kanıt Açıklama /
Eğitim ve Öğretim	AKTS-öğrenci iş yükü analizinde eksikler var.	Öğrenci anketlerinin kapsamı genişletilecek, ders yükü analizi yapılacak.	Eğitim Komisyonu	%80 tamamlandı	Anket raporu
Araştırma ve Yayın	Fakülte düzeyinde yayın izleme sistemi eksik.	Akademik Performans Sistemi oluşturulacak.	Kalite Komisyonu	Başlatıldı	Taslak sistem hazır
İç İletişim	Personel bilgilendirme toplantıları yetersiz.	Düzenli iç iletişim bülteni hazırlanacak.	Dekanlık Sekreterliği	Tamamlandı	Fakülte web sayfası
Toplumsal Katkı	Etkinlik sonuç raporları standart değil.	"Toplumsal Katkı Etkinlik Rapor Formu" hazırlanacak.	Kalite Komisyonu	Tamamlandı	Fakülte web sayfası
Kalite Kültürü	Kalite süreçlerine akademisyen katılımı sınırlı.	Kalite bilgilendirme eğitimleri düzenlenecek.	Kalite Komisyonu	Tamamlandı	Akademik Birim Kalite Komisyonu Toplantı Tutanağı

Olgunluk Düzeyi: İç kalite güvencesi sistemi mekanizmaları izlenmekte ve ilgili paydaşlarla birlikte iyileştirilmektedir.

Kanıtlar:

Kanıt A.1.4.1. [Akademik birim kalite komisyonu](#)

Kanıt A.1.4.2. [Görev tanımları](#)

Kanıt A.1.4.3. [İş akış süreçleri](#)

Kanıt A.1.4.4. [Birim faaliyet raporları](#)

Kanıt A.1.4.5. [İdari, akademik ve öğrenci memnuniyeti anketleri](#)

Kanıt A.1.4.6. [Kalite El Kitabı](#)

Kanıt A.1.4.7. [İletişim numaraları](#)

Kanıt A.1.4.8. [Dekana mesaj sayfası](#)

Kanıt A.1.4.9. [Birim Danışma Kurulu](#)

A.1.5. Kamuoyunu Bilgilendirme ve Hesap Verebilirlik

Birim Web Sayfaları ve Sosyal Medya hesaplarında haber, duyuru ve etkinliklerin düzenli olarak yayınlanmasına devam edilmektedir. Web Sayfasının ve Bölüm Web Koordinatörleri ile birlikte Fakültemiz Bölümlerinin Web sayfalarının düzenlenmesi ve güncellenmesini sağlamak amacıyla oluşturulan Web Medya ve İletişim Komisyonu bulunmaktadır. Komisyon üyelerinden ayrılanlar olduğu durumda gerekli güncellemeler yapıp komisyon üyelerine UBYS üzerinden bilgilendirme yapılmaktadır. Değişen komisyon bilgileri birim web sayfasında paylaşılmaktadır.

Olgunluk Düzeyi: birimin kamuoyunu bilgilendirme ve hesap verebilirlik mekanizmaları izlenmekte ve paydaş görüşleri doğrultusunda iyileştirilmektedir.

Kanıtlar:

Kanıt A.1.5.1. [Birim web sayfası haber arşivi](#)

Kanıt A.1.5.2. [Birim web sayfası duyuru arşivi](#)

Kanıt A.1.5.3. [Birim Instagram Sayfası](#)

Kanıt A.1.5.4. [Birim X sayfası](#)

Kanıt A.1.5.5. [Birim Facebook Sayfası](#)

Kanıt A.1.5.6. [Web Sayfa ve İletişim Komisyonu](#)

A.2. Misyon ve Stratejik Amaçlar

Birim; vizyon, misyon ve amacını gerçekleştirmek üzere politikaları doğrultusunda oluşturduğu stratejik amaçlarını ve hedeflerini planlayarak uygulamalı, performans yönetimi kapsamında sonuçlarını izleyerek değerlendirmeli ve kamuoyuyla paylaşmalıdır.

A.2.1. Misyon, Vizyon ve Politikalar

Büyük, orta ve küçük ölçekli işletmelerin ve kamu kurumlarının yönetim kademelerinde rol alabilecek ya da yeni iş sahaları üretecek, girişimcilik ruhuna sahip, sosyal ve beşeri bilimler alanlarında kendilerine kariyer hedefleri koyarak ülkemizin kalkınmasına katkı sunmayı düstur edinmiş mezunlar vermeyi hedefleyen Sosyal ve Beşeri Bilimler Fakültesi, Malatya Turgut Özal Üniversitesi Yeşilyurt yerleşkesinde yer alan binasında hizmet vermektedir.

Ulusal ve uluslararası düzeyde faaliyet gösteren, akademik bir kurum olma hedefi ile ülkemizin istikbali ve istikrarı için araştıran ve üreten, dünyadaki gelişmeleri yakından takip eden; bilim teknoloji ve sanat alanında üretken, eleştirel düşünmeyi destekleyen mevcut imkânları ile gerçekleştirdiği yeniliklerle insanlığa ve doğaya katkı sağlamak üniversitemizin öncelikli misyonudur.

Üniversitemiz vizyonu ise yüklendiği sorumluluğun bilincinde olan, ülkemizin beklentileri ve hedefleri doğrultusunda, sonuç odaklı bilimsel akademik ulusal ve uluslararası alanda araştırmalarla, bilgi ve yeteneklerini insanlık ve ülke yararına kullanan, yerelden evrensele, evrenselden yerele farkındalık oluşturarak geleceğe yön veren yenilikçi bir üniversite olmaktır.

Fakültemiz misyonu, öğrenci merkezli bir eğitim anlayışıyla sektörün ihtiyaç duyduğu; bilgi, beceri ve donanıma sahip, sorunlara evrensel değerler doğrultusunda yenilikçi çözümler geliştirebilen, girişimci, nitelikli meslek elemanı yetiştirmektir. Fakültemiz vizyonu ise bölgesel kalkınma odağında toplumun ihtiyaçlarını karşılamaya yönelik bilgi, teknoloji ve hizmet üretiminde öncü bir fakülte olmaktır.

Sosyal ve Beşeri bilimler Fakültesi insana ve doğaya saygılı, etik değerlere bağlı, hakkaniyetli, hoşgörülü, demokratik, katılımcı, şeffaf, hesap verebilir, bilimsel düşünceye önem veren eğitim-öğretim, araştırma ve geliştirme, girişimcilik, topluma katkı sağlama hususunda verimli, etkin ve performans odaklı bir kalite anlayışına sahiptir. Bu anlayışla Üniversitemiz Kalite Güvence Yönergesine bağlıdır.

Fakültemiz misyonuna, vizyonuna ve temel değerlerine uygun olarak aşağıda yer verilen üstünlüklere sahiptir:

- Yenilikçi ve erişilebilir bir yönetim anlayışının olması
- Fakülte yönetiminin öğrencilere en iyi hizmeti sunmayı amaç edinmesi

- Alanında nitelikli ve tecrübeli, gelişime açık ve dinamik bir akademik kadroya sahip olması
- Çalışanların kendilerini geliştirmeye açık ve özverili yapıda olması
- Akademik ve idari personel arasında iletişim kolaylığı
- Güçlü teknolojik alt yapı ve yeterli bilgisayar laboratuvarı sayısına sahip olması
- Zorunlu ve seçmeli olarak geniş bir ders havuzunun olması
- Müfredatta çeşitlilik, güncellik ve uygulamalı eğitime önem verilmesi
- Kaliteli bir eğitim ve öğretim sunmayı amaçlayan katılımcı, iletişim odaklı, istikrarlı yönetim anlayışı.
- Yöneticilere ulaşma kolaylığı.
- Değişen ve gelişen dünya standartlarına uygun olarak yenilenen bir eğitim programının varlığı ve eğitim programlarının öğretim elemanlarınca benimsenmesi.
- Öğrencilerimizin, üniversitenin bulunduğu ilde var olan Organize Sanayi Bölgelerinde staj yapma imkânı bulabilmeleri ve mezuniyet sonrası iş olanaklarının varlığı.
- Henüz yeni bir fakülte olunması nedeniyle, rutin çalışma süreçleri yerine, özgün yapılanmaların hedeflenmesi.
- Kurum bilincinin yüksek olması ve kurumsallaşmanın gittikçe artması
- Fakültemiz bünyesinde yer alan İngilizce Mütercim-Tercümanlık Bölümü'nün % 100 İngilizce eğitim vermesi.

Aynı bağlamda Fakültemizin kendisini geliştirmesi gereken durumlara yine Birim Faaliyet Raporunda yer verilmiştir:

- Akademik ve idari personel eksikliği
- Fakülte binasının farklı birimlerle ortak olarak kullanılması ve fiziki imkânların (sosyal alan ve çalışma alanı, derslik) yetersizliği
- Fakültemizin ulusal düzeyde tanınırlık ve bilinirliğinin düşük olması -Öğretim elemanı başına düşen öğrenci sayısı ve ders yükünün fazla olması
- Aşırı ders yükleri nedeni ile öğretim elemanlarının bilimsel araştırmalara yeterli ölçüde zaman ayıramaması
- Öğrencilere yönelik sosyal etkinliklerin yetersiz olması
- Fakültemizi tercih eden öğrencilerin YKS başarı sıralamalarının düşük olması
- Öğrencilerin derslere yönelik motivasyonlarının yüksek olmaması.

Bu eksikliklerin giderilmesi adına kurum içi ve kurum dışı paydaşlarla gereken görüşmeler sağlanmaktadır. Ayrıca kalite kültürüne yönelik, takvimli süreçlerde dönem başı ve sonunda öğrenci katılımlı bölüm kurulu toplantıları yapılmaktadır.

Fakültemiz Stratejik Hedef ve Göstergeleri Sosyal ve Beşeri bilimler Fakültesi web sitesinde kamuoyuyla paylaşılmış olup, ilgili hedef ve göstergelerin bölüm bazında benimsenmesi ve hedeflere ulaşmak amacıyla Fakültemiz bünyesinde yer alan 13 bölümün stratejik hedef ve göstergeleri bu bağlamda oluşturulmaktadır.

Fakültemiz stratejik hedef ve göstergelerine ulaşmak için yapılacak çalışmalar, düzenli olarak takip edilerek değerlendirilmektedir. Değerlendirilen bu çalışmaların gerçekleşme durumlarına göre raporlar oluşturulmaktadır. Performans izleme ve değerlendirme raporu adı verilen raporlar yılda 4 kez hazırlanmakta olup, I. 3 aylık rapor mart ayına, II. 3 aylık rapor, haziran ayı sonuna, III. 3 aylık rapor eylül ayı sonuna ve IV. 3 aylık rapor aralık ayı sonuna kadar hazırlanarak dekanlığa teslim edilmektedir.

Olgunluk Düzeyi: Misyon, vizyon ve politikalar doğrultusunda gerçekleştirilen uygulamalar izlenmekte ve paydaşlarla birlikte değerlendirilerek önlemler alınmaktadır.

Kanıtlar:

Kanıt A.2.1.1. [Üniversitemiz misyon ve vizyonu ekran alıntısı](#)

Kanıt A.2.1.2. [Fakültemiz hakkında web sitesi](#)

Kanıt A.2.1.3. [Kalite Güvence Yönergesi](#)

Kanıt A.2.1.4. [2024 Birim Faaliyet Raporu](#)

Kanıt A.2.1.5. [Akademik Kurul Toplantısı Üstyazı Örneği](#)

Kanıt A.2.1.6. [Performans İzleme ve Değerlendirme Raporu Örneği](#)

A.2.2. Stratejik Amaç ve Hedefler

Fakültemiz belirlenen organizasyon şemasında bulunan bölümlerle birlikte periyodlarla stratejik hedef ve göstergeler hazırlamaktadır. Birimimizin misyon ve vizyonunu destekleyen stratejik amaç ve hedefleri, kurum stratejik planı ile uyumlu olarak belirlenmiş ve stratejik planda açıkça belirtilmiştir. Bu amaçlar ve hedeflerin gerçekleşmesini ölçmek için performans göstergeleri, riskleri yönetmek için faaliyetler ve iyileştirmeyi sağlamak için hedef kartları tanımlanmıştır.

Fakültemiz bünyesinde Stratejik hedef ve göstergelerin hazırlanması, gerekli bilgilendirmelerin yapılması adına 13 öğretim elemanı ve 13 öğrenci temsilcisinden oluşan birim "Kalite Komisyonu" bulunmaktadır. Birimimizde, bölümlere yönelik stratejik hedef ve göstergelere ait verilerin toplanması ve yıllık izleme ve değerlendirmelerin yapılması amacıyla akademik kurul toplantıları yapılmaktadır.

Fakültemiz Birim İç Değerlendirme Raporunda belirlenen güçlü yönlerin devam ettirilebilmesi, gelişmeye açık yönlerin ise güçlendirilebilmesi için PUKÖ döngüsü adı verilen bir eylem taslağı söz konusudur.

Katılımcı yönetim ve organizasyon yapısı ile kurum kültürünü geliştirmek için stratejik hedef ve göstergelerimizi oluştururken ve geliştirirken iç ve dış paydaşların görüş ve önerilerine başvurmak adına toplantılar yapılmış, toplantılarda görüşülen konular gerektiğinde yönetim kurulu kararı alınarak duyurulmuştur.

Olgunluk Düzeyi: Birim uyguladığı stratejik planı izlemekte ve ilgili paydaşlarla birlikte değerlendirilerek gelecek planlarına yansıtılmaktadır.

Kanıtlar:

Kanıt A.2.2.1. [Organizasyon Şeması](#)

Kanıt A.2.2.2. [Stratejik Hedef ve Göstergeler Ekran Alıntısı](#)

Kanıt A.2.2.3. [Birim Kalite Komisyonu](#)

Kanıt A.2.2.4. [Birim İyileştirme \(PUKÖ\) Takip Formu](#)

Kanıt A.2.2.5. [Kalite ve YÖKAK toplantı fotoğrafları](#)

A.2.3. Performans Yönetimi

Hazırlanan stratejik hedef ve göstergelerin izlenmesi ve değerlendirilmesi yapılmaktadır. Birimizin misyon ve vizyonunu tamamlayıcı stratejik amaç ve hedefleri belirlenmiştir ve stratejik planda açıkça yazılmıştır. Bu amaç ve hedefler kurum stratejik planı çerçevesinde belirlenerek ilgili hedeflere ulaşımı ölçecek performans göstergeleri, karşılaşılabilecek riskler ile gerçekleştirmeyi ve iyileştirmeyi sağlayacak faaliyetler, ilgili plan kapsamında hazırlanan hedef kartları ile ayrıca tanımlanmıştır. Fakültemiz Stratejik Hedef ve Göstergelerinin gerçekleşme durumunu değerlendirmek amacıyla, öngörülen faaliyetlerin amaç ve hedeflere ulaşma durumunu analiz etmek üzere kurulan "Kalite ve Akreditasyon Komisyonu" çalışmalarına takvimli süreçlerde devam etmektedir. Ayrıca Etkinlik Komisyonu tarafından fakültemizde bulunan bölümlerin gerçekleştirdikleri veya gerçekleştirecekleri etkinliklerin denetimi sağlanmaktadır.

Fakülte, belirlenen stratejik hedeflerin gerçekleşme düzeyini izlemek amacıyla yıllık performans değerlendirmesi yapmaktadır. Performans göstergeleri, akademik birimler ve idari birimler tarafından üç aylık periyotlarla raporlanmaktadır. Aşağıdaki tablo, 2024 yılına ait performans göstergelerinin izlenmesi sonucunda elde edilen verileri özetlemektedir.

Performans İzleme ve Değerlendirme Tablosu

	Ulusal	Uluslararası
SCI, SCI-Expanded, SSCI veya AHCI Kapsamındaki Dergilerde Yayımlanmış Makale	-	14
Diğer Hakemli Dergilerde Yayımlanmış Makale	-	24
Yayımlanmış Kitap Sayısı	1	3
Kitap Editörlüğü	1	-
Kitapta Bölüm Yazarlığı	7	20
Atıflar	107	278
TÜBİTAK Destekli Projeler	2	-

Olgunluk Düzeyi: Kurumda performans göstergelerinin işlerliği ve performans yönetimi mekanizmaları izlenmekte ve izlem sonuçlarına göre iyileştirmeler gerçekleştirilmektedir.

Kanıtlar:

Kanıt A.2.3.1. [Kalite ve Akreditasyon Komisyonu](#)

Kanıt A.2.3.2. [Etkinlik Düzenleme Komisyonu](#)

A.3. Yönetim Sistemleri

Kurum, stratejik hedeflerine ulaşmayı nitelik ve nicelik olarak güvence altına almak amacıyla mali, beşerî ve bilgi kaynakları ile süreçlerini yönetmek üzere bir sisteme sahip olmalıdır.

Fakülte, bilgi yönetimini elektronik belge yönetim sistemi (EBYS), üniversite kalite yönetim sistemi (ÜNİKYS) ve üniversite bilgi yönetim sistemi (UBYS) üzerinden yürütmektedir. Tüm akademik ve idari süreçler bu sistemler aracılığıyla kayıt altına alınmakta; belgeler dijital ortamda arşivlenmekte ve erişim yetkileri hiyerarşik düzeyde tanımlanmaktadır. Veri güvenliği, gizlilik ve sürdürülebilirlik ilkeleri doğrultusunda aşağıda belirtilen sistematik uygulanmaktadır.

A.3.1. Bilgi Yönetim Sistemi

Bilgi güvenliği prosedürü, hem kurumsal verilerin korunması hem de araştırma ve eğitim süreçlerinde veri bütünlüğünün sağlanması açısından çok önemli bir bileşendir.

Bilgi Güvenliği Prosedürü Tablosu

Başlık	Açıklama/Uygulama	Sorumlu Birim/ Kişi	İzleme Yöntemi	Kanıt/Doküman
Amaç	Fakülte bilgi varlıklarının gizlilik, bütünlük ve erişilebilirliğini sağlamak.	Dekanlık	Yıllık gözden geçirme	Prosedür dokümanı
Kapsam	Tüm akademik, idari personel ve öğrenciler.	Fakülte Sekreterliği	Katılım listeleri	Personel/ öğrenci kayıtları
Yasal Dayanak	KVKK, ISO 27001, YÖKAK standartları.	Kalite Komisyonu	Mevzuat takibi	Güncel mevzuat listesi
Bilgi Erişim Yetkileri	Bilgi sistemlerine sadece yetkilendirilmiş kullanıcılar erişebilir.	Bilgi İşlem Birimi	Erişim log kayıtları	Kullanıcı yetkilendirme formu
Veri Saklama	Dijital veriler haftalık yedeklenir, fiziksel belgeler kilitli dolaplarda tutulur.	Bilgi İşlem/ Sekreterlik	Denetim raporu	Yedekleme kayıtları
Kişisel Veri Koruma	KVKK kapsamında açık rıza olmadan veri paylaşımı yapılamaz.	Tüm personel	Veri işleme izin formları	KVKK Aydınlatma Metni
Dijital İletişim Güvenliği	Kurumsal e-posta dışında gizli veri paylaşımı yasaktır.	Personel/Öğrenciler	Sistem denetimi	E-posta kullanım politikası
Cihaz Güvenliği	Taşınabilir cihazlarda şifreleme ve güvenlik yazılımı zorunludur.	Bilgi İşlem Birimi	Envanter denetimi	Cihaz güvenlik kayıtları
Veri İhlali Bildirimi	24 saat içinde yönetime, 72 saat içinde KVKK'ya bildirim yapılır.	Fakülte Sekreterliği	Olay kayıt formu	Bilgi Güvenliği Olay Formu
Farkındalık Eğitimi	Her akademik yıl başında eğitim düzenlenir.	Kalite Komisyonu	Katılım tutanakları	Eğitim materyali
İç Denetim	Bilgi güvenliği uygulamaları yılda bir denetlenir.	Kalite Komisyonu	Denetim raporu	Bilgi Güvenliği Denetim Raporu
Sürekli İyileştirme	Tespit edilen eksiklikler için eylem planı hazırlanır.	Dekanlık/Kalite Komisyonu	Eylem planı izleme	İyileştirme kayıtları
Yürürlük ve Güncelleme	Prosedür yılda bir güncellenir, personele duyurulur.	Dekanlık	Duyuru kayıtları	Güncellenmiş prosedür versiyonu

A.3.2. İnsan Kaynakları Yönetimi

Fakültede insan kaynakları yönetimi, liyakat, eşitlik, gelişim ve verimlilik ilkelerine dayalı olarak yürütülmektedir. Akademik ve idari personel dağılımı dengeli biçimde planlanmakta; çalışan memnuniyeti anketleri, performans değerlendirmeleri ve hizmet içi eğitimlerle sürekli gelişim desteklenmektedir.

A.3.3. Finansal Yönetim

-

A.3.4. Süreç Yönetimi

Fakültemizde yer alan tüm bölümlerde yönetilen süreçlere ilişkin sonuçları performans göstergeleriyle izlenmektedir. Fakülte olarak tüm bölümler 3'er aylık performans göstergeleri nitelik formu doldurmakta ve dekanlığa iletmektedir. Birimdeki bölümler bazında eğitim öğretimle ilgili konularda iç paydaşımız olan öğrenciler ve dış paydaşımız olan danışma kurulu üyelerinin görüşleri alınmaktadır. Öğrenci temsilcisi ve bölüm danışma kurulu üyesinin katılımı ile güz ve bahar döneminde en az birer kez fakülte kurulları gerçekleştirilmektedir.

Yürütülen iş ve işlemlere ait süreçlerin etkin bir şekilde yürütülmesi için iş akış süreçleri, görev tanımları ve birim organizasyonu web sitesinde yayınlanmıştır. Söz konusu süreçlerde herhangi bir değişiklik olduğu takdirde web sitesi yoluyla fakültemiz sayfasından duyurular gerçekleştirilmektedir. Fakültemizde bulunan 13 bölümde de ilgili mevzuatlar uygulanmaktadır. Bölümler herhangi bir durum söz konusu olduğunda ilgili mevzuat, yönetmelik ve yönergeler gereğince hareket etmektedir.

Olgunluk Düzeyi: Birimde süreç yönetimi mekanizmaları izlenmekte ve ilgili paydaşlarla değerlendirilerek iyileştirilmektedir.

Kanıtlar:

Kanıt A.3.4.1. [Performans göstergeleri nitelik formu](#)

Kanıt A.3.4.2. [Akademik Kurul toplantısı EBYS Bilgilendirme Üstyazı](#)

Kanıt A.3.4.3. [Akademik Kurul toplantısı EBYS Bilgilendirme Üstyazı](#)

Kanıt A.3.4.4. [Üniversite İş Akış Süreçleri](#)

Kanıt A.3.4.5. [Görev tanımları](#)

Kanıt A.3.4.6. [Mevzuat](#)

Kanıt A.3.4.7. [Yönetmelikler](#)

Kanıt A.3.4.8. [Yönergeler](#)

Kanıt A.3.4.9. [YÖK Mevzuat](#)

A.4. Paydaş Katılımı

Kurum, iç ve dış paydaşlarının stratejik kararlara ve süreçlere katılımını sağlamak üzere geri bildirimlerini almak, yanıtlamak ve kararlarında kullanmak için gerekli sistemleri oluşturmalı ve yönetmelidir. Fakülte, paydaşlarını karar alma süreçlerine aktif biçimde dahil etmektedir. Her yıl düzenli olarak yapılan Danışma Kurulu Toplantıları ve Paydaş Görüş Anketleri, stratejik planlama ve program geliştirme süreçlerine girdi sağlar. Toplantılarda alınan öneriler, kalite komisyonu tarafından değerlendirilerek aksiyon planlarına yansıtılmaktadır.

A.4.1. İç ve Dış Paydaş Katılımı

Karar alma süreçlerinde iç ve dış paydaş katılımını sağlamak için Fakültemiz gündem maddelerinin içeriklerine göre takvimli süreçlerde toplantılar düzenlemektedir. Sorunlara sürdürülebilir çözüm uygulamak amacıyla PUKÖ döngüsü uygulanmaktadır. PUKÖ döngüsüne ilişkin form fakülte sayfasında mevcuttur.

Öğrenci temsilcileri ve danışma kurulu üyelerinin katılımıyla gerçekleştirilen bölüm kurulu kararlarındaki görüş ve öneriler akademik kurul toplantısında görüşülmektedir. Akademik Kurul toplantılarında tüm öğretim elemanları yer almaktadır.

Olgunluk Düzeyi: Paydaş katılım mekanizmalarının işleyişi izlenmekte ve bağlı iyileştirmeler gerçekleştirilmektedir.

Kanıtlar:

Kanıt A.4.1.1. [Akademik kurul toplantısı üstyazı](#)

Kanıt A.4.1.2. [Birim İyileştirme \(PUKÖ\) Takip Formu](#)

Kanıt A.4.1.3. [2024-2025 güz yarıyılı akademik kurul toplantı fotoğrafları](#)

A4.2. Öğrenci Geri Bildirimleri

Öğrencilerin memnuniyet düzeyleri, her dönem sonunda yapılan anketlerle ölçülmektedir. Anket sonuçları, eğitim-öğretim süreçlerinin iyileştirilmesinde önemli bir veri kaynağıdır. Geri bildirim sonuçları düzenli olarak analiz edilmekte, iyileştirme aksiyonlarına dönüştürülmektedir.

Öğrenci Memnuniyet Anketi Sonuçları

SN	2024-1 ÖĞRENCİ MEMNUNİYET ANKETİ	Memnun	Kararsız	Memnun değil
1	Üniversite Yönetimi öğrencilerin taleplerine karşı duyarlıdır.	60,02	21,22	18,75
2	Üniversite bünyesinde alınan kararlarda öğrenci katılımı ön planda tutulmaktadır.	55,88	23,39	20,73
3	İdari personelin öğrencilere karşı tutum ve davranışları olumludur.	73,86	15,82	10,32
4	Öğrenci İşleri öğrencilerin taleplerine hızlı çözüm bulabilmektedir.	62,36	21,47	16,17
5	Kütüphane hizmetleri genel olarak yeterlidir.	58,40	17,30	24,30
6	Öğrenci ile ilgili duyurulara rahatlıkla ulaşılabilir.	67,46	18,29	14,25
7	Üniversite içi bilişim alt yapısı (bilgi yönetim sistemi, kablosuz internet vb.) yeterli düzeydedir.	48,82	17,38	33,80
8	Yerleşkede öğrencilerin güvenliği sağlanmaktadır.	67,87	17,98	14,14
9	Derslik/laboratuvarlardaki öğretim materyalleri (projeksiyon cihazı, tahta, deney düzenekleri, vb.) yeterlidir.	54,01	16,45	29,54
10	Derslik/laboratuvarların fiziksel imkânları (aydınlık, ısıtma, havalandırma, vb.) yeterlidir.	60,46	16,14	23,39
11	Yemekhane hizmetleri (temizlik, yemeklerin tadı ve görüntüsü, sırada bekleme süresi vb.) genel olarak yeterlidir.	56,51	17,60	25,89
12	Sağlık hizmetleri genel olarak yeterlidir.	53,29	27,18	19,52
13	Üniversitemize ait fiziksel koşullar engellilere uygundur.	59,50	26,00	14,50
14	Öğrencilere sunulan psikolojik danışmanlık ve rehberlik hizmeti yeterlidir.	51,40	25,84	22,76
15	Üniversitemizde öğrenci topluluklarının kuruluşu desteklenmektedir.	58,46	25,97	15,57
16	Üniversitemizde öğrenci topluluklarının faaliyetlerinin desteklenmesi yeterlidir.	53,82	26,83	19,36
17	Üniversiteye ait sosyal tesisler (spor alanı, yeşil alan, kafeterya, kantin vb.) yeterlidir.	46,54	14,11	39,35
18	Üniversitemizde öğrencilere yönelik eğitimsel, kültürel ve sanatsal etkinlikler yeterlidir.	45,52	18,48	36,00
19	Kampüste ve binalarda çevre duyarlılığı (geri dönüşüm, yeşil alanların korunması ve geliştirilmesi vb.) önemsenmektedir.	58,05	19,41	22,54
20	Okuduğum bölümün/programın bilgi ve beceri kazandırma düzeyi yeterlidir.	62,58	19,77	17,66
21	Haftalık ders programı dengeli bir biçimde hazırlanmaktadır.	65,18	17,30	17,52
22	Öğretim elemanları dersler ile ilgili kaynak kullanımında güncelliğe dikkat etmektedir.	71,72	18,86	9,42
23	Derslerde öğrencilerin aktif katılımını sağlayan yöntem ve teknikler kullanılmaktadır.	66,67	20,48	12,85
24	Öğrenme sürecini destekleyen çağdaş ölçme değerlendirme araçları ve yöntemleri (proje, seminer, performans ödevi vb.) kullanılmaktadır.	63,78	21,53	14,69
25	Ölçme ve değerlendirmede öğretim elemanları genel olarak objektif davranmaktadır.	67,76	21,83	10,41
26	Kişisel ve mesleki gelişimim açısından farklı disiplinleri tanımama fırsat verecek seçmeli dersler sunulmaktadır.	60,98	22,35	16,67
27	Ders dışında ihtiyaç duyduğum zaman öğretim elemanlarına kolaylıkla ulaşabilirim.	71,33	17,96	10,71
28	Danışmanıma istediğim zaman kolaylıkla ulaşabilirim.	77,16	15,43	7,41
29	Eğitim-öğretim programları güncellenmektedir.	68,62	22,08	9,31
30	Öğretim elemanları ders saatlerini etkili olarak kullanmaktadır.	77,62	15,29	7,08
31	Dersler önceden ilan edilen ders planına uygun olarak işlenmektedir.	80,59	11,75	7,66

2024 Güz ve Bahar yarıyılında eğitim öğretim süreci, genel görüş ve öneriler her bir bölüm kurulunda 1. ve 2. sınıf öğrenci temsilcilerinin katılımı ile gerçekleşmiş olup, öğrenciler karar alma süreçlerine dahil edilmektedir. Eğitim öğretim süreçlerinin yönetimine ve değerlendirmesine yönelik olarak Fakültemiz kuruluna iç paydaşımız olan öğrenci temsilcileri katılım yapmaktadır.

Fakülte kurulu üyeleri ve öğrenci temsilcileri katılımıyla yapılan Fakülte Kurulunda alınan kararların PUKÖ döngüsü çerçevesinde ilgili birimlere iletilmesi kararlaştırılmıştır. Ayrıca öğrenci merkezli ve katılımcı bir yaklaşımla öğrenci geri bildirimlerini almak için Whatsapp iletişim hattı, Mezun Bilgi Sistemi ve Üniversite Kalite Yönetim sistemi tarafından (ÜNİKYS) Geri Bildirim Modülü oluşturulmuştur.

Öğrencilerin fakültede bulunan hocalarla iletişimi güçlendirmek ve sürekli hale getirebilmek adına gerek danışman hocaları gerekse bölüm ve diğer bölümlerde bulunan hocalar ile irtibatlarını sağlayabilmek adına tüm bölümlerde hocaların mail adresleri web sitesine eklenmiştir.

Öğrenci Memnuniyet Analizi ve İyileştirme Planı Tablosu

Değerlendirme Alanı / İfade	Memnuniyet Oranı (%)	Tespit Edilen Eksiklik	İyileştirme Aksiyonu	Sorumlu Birim / Kişi	Zaman Çizelgesi	Durum / İzleme
Üniversite içi bilişim alt yapısı (bilgi yönetim sistemi, kablosuz internet vb.) yeterli düzeydedir.	48,82	Wi-Fi çekim gücü ve bağlantı hızı yetersiz; öğrenci sistemlerinde zaman zaman erişim sorunu.	Kampüs genelinde ağ güçlendirici kurulumu; EBYS/UBYS erişim testleri yapılacak.	Bilgi İşlem Daire Başkanlığı	2024 Güz dönemi	Devam ediyor
Üniversiteye ait sosyal tesisler (spor alanı, yeşil alan, kafeterya, kantin vb.) yeterlidir.	46,54	Spor alanları ve dinlenme alanları sınırlı; kantin kapasitesi düşük.	Yeni spor alanı planı hazırlanacak; mevcut kantin alanı genişletilecek.	Yapı İşleri Daire Başkanlığı & Sağlık Kültür Spor Dairesi	2025 Bahar dönemi	Planlama aşamasında
Üniversitemizde öğrencilere yönelik eğitsel, kültürel ve sanatsal etkinlikler yeterlidir.	45,52	Fakülte düzeyinde etkinlik sayısı az; etkinlik duyuruları geç iletiliyor.	Duyurular için web sayfası güncellenecek.	Fakülte Sekreterliği & Öğrenci Toplulukları Koordinatörlüğü	2024-2025	Kısmen tamamlandı

Olgunluk Düzeyi: Tüm programlarda öğrenci geri bildirimlerinin alınmasına ilişkin uygulamalar izlenmekte ve öğrenci katılımına dayalı biçimde iyileştirilmektedir. Geri bildirim sonuçları karar alma süreçlerine yansıtılmaktadır.

Kanıtlar:

Kanıt A.4.2.1. [Öğrenci komisyonu](#)

Kanıt A.4.2.2. [Whatsap İletişim Hattı](#)

Kanıt A.4.2.3. [Mezun Bilgi Sistemi](#)

Kanıt A.4.2.4. [Geri bildirim Modülü](#)

Kanıt A.4.2.5. [Kültür Varlıklarını Koruma ve Onarımı Bölümü Akademik Personel İletişim](#)

Kanıt A.4.2.6. [Psikoloji Bölümü Akademik Personel İletişim](#)

Kanıt A.4.2.7. [Turizm İşletmeciliği Bölümü Personel İletişim](#)

A.4.3. Mezun İlişkileri Yönetimi

Fakültemiz bünyesinde bulunan bölümlerimiz tarafından sosyal ağlar aracılığıyla mezun öğrencilerle iletişim kurulmakta, buluşmalar düzenlenmekte ve gerekli bilgileri edinebilmeleri

amacıyla Üniversitemiz Mezunlar Ofisi Koordinatörlüğü aracılığıyla faaliyetler yürütülmektedir. Oluşturulan Mezun Portalı ile mezun öğrencilerimizin ihtiyaç duyabileceği her türlü bilgi ve içerik kolaylıkla erişime açılmıştır. Malatya Turgut Özal Üniversitesi Kariyer Geliştirme Uygulama ve Araştırma Merkezi tarafından mezun buluşmaları gerçekleştirilmekte, öğrencilerimizin ve mezunlarımızın kariyer planlama süreçlerine rehberlik etmek, iş dünyasına adım atarken ihtiyaç duyulacak temel bilgileri tek bir kaynaktan sunmak amacıyla Kariyer El Rehberi hazırlanmıştır. Mezun öğrencilerle iletişimi sürdürmek adına mezun anketi yine Mezunlar Ofisi Koordinatörlüğü web sayfasında bulunmaktadır. Birim mezun ofisi üyeleri aracılığıyla mezun öğrencilerle iletişim sürdürülmektedir.

Olgunluk Düzeyi: Mezun izleme sistemi uygulamaları izlenmekte ve ihtiyaçlar doğrultusunda programlarda güncellemeler yapılmaktadır.

Kanıtlar:

Kanıt A.4.3.1. [Mezun buluşmaları](#)

Kanıt A.4.3.2. [Mezunlar Ofisi Koordinatörlüğü](#)

Kanıt A.4.3.3. [Mezun Portalı](#)

Kanıt A.4.3.4. [Kariyer El Rehberi](#)

Kanıt A.4.3.5. [Mezun anketi](#)

Kanıt A.4.3.6. [Birim Mezun Ofisi Üyeleri](#)

A.5. Uluslararasılaşma

Kurum, uluslararasılaşma stratejisi ve hedefleri doğrultusunda süreçlerini yönetmeli, organizasyonel yapılanmasını oluşturmalı ve sonuçlarını periyodik olarak izleyerek değerlendirmelidir.

A.5.1. Uluslararasılaşma Süreçlerinin Yönetimi

Birimde uluslararasılaşma süreçlerinin yönetimine ilişkin organizasyonel yapılanma tamamlanmış olup; şeffaf, kapsayıcı ve katılımcı biçimde işlemektedir.

Avrupa Birliği'ne bağlı olan Erasmus+ hareketlilik projelerinden de sorumlu birim olan Erasmus koordinatörlüğü ile çalışan Erasmus Bölüm Koordinatörleri bulunmaktadır. MTU Erasmus+ Koordinatörlüğü ve Erasmus Bölüm Koordinatörleri, üniversitemizin uluslararası tanınırlığına katkı sağlamak ve üniversitenin Avrupa Birliği sürecindeki fırsatları öğrenci ve mezunlarına sunarak onlara destek olmayı amaçlamaktadır.

Birimimizde bulunan bölümlerde bölüm bazında öğrenci değişimi amacıyla uluslararası anlaşmalar gerçekleştirilmiştir. Bölümlerimiz öğrenci değişim programlarına yönelik bilgilendirme toplantılarının dönem boyunca ilgili eylem planında yer alan takvime uygun olarak uygulanmasına devam etmektedir. Bunun yanında öğretim elemanlarının değişim programlarına katılımı konusunda bilgi paylaşımını sağlamak amacıyla daha önce ilgili programlara katılan öğretim elemanlarımız tarafından bilgilendirme toplantıları yapılarak diğer öğretim elemanlarımızın katılımının teşvik edilmesi planlanmıştır.

Olgunluk Düzeyi: Birimde uluslararasılaşma süreçlerinin yönetsel ve organizasyonel yapılanması izlenmekte ve iyileştirilmektedir.

Kanıtlar:

Kanıt A.5.1.1. [Erasmus organizasyonel şema](#)

Kanıt A.5.1.2. [Erasmus Komisyonu](#)

Kanıt A.5.1.3. [Erasmus bölüm sorumluları](#)

Kanıt A.5.1.4. [Erasmus+ Anlaşmaları](#)

Kanıt A.5.1.5. [Erasmus+ bilgilendirme toplantısı duyurusu](#)

Kanıt A.5.1.6. [Personel eğitim alma hareketliliği](#)

Kanıt A.5.1.7. [Personel ders verme hareketliliği](#)

A.5.2. Uluslararasılaşma Performansı

Fakültemiz akademik insan kaynağının ve öğrencilerimizin değişim programlarına katılımı ile ilgili çalışmalara katkı sağlamak amacıyla bölüm koordinatörleri ile iletişimde bulunarak gerekli raporları Erasmus+ Koordinatörlüğüne iletmekte ve raporların oluşumuna destek sağlamaktadır. Ayrıca Erasmus çalışma takviminde yer verilen adımları takip etmektedir.

Öğrenci ve öğretim elemanlarının değişim programlarına yönelik, koordinatörlük bazında hazırlanmış bilgilendirme videolarının ihtiyaçlar doğrultusunda revize edilerek birim web sayfasında paylaşılması söz konusudur. Fakültemizde her bölümde Erasmus, Farabi ve Mevlana değişim programları için bölüm koordinatörleri belirlenmiştir.

Olgunluk Düzeyi: Kurumda uluslararasılaşma faaliyetleri izlenmekte ve iyileştirilmektedir.

Kanıtlar:

Kanıt A.5.2.1. [Erasmus KYS Çalışma Takvimi](#)

Kanıt A.5.2.2. [Erasmus+ yazılı sınava girmeye hak kazanan öğrencilerin duyurusu](#)

Kanıt A.5.2.3. [İngilizce Mütercim Tercümanlık Bölüm Temsilcileri](#)

Kanıt A.5.2.4. [Siyaset Bilimi ve Kamu Yönetimi Bölüm Temsilcileri](#)

Kanıt A.5.2.5. [Uluslararası İşletme Yönetimi Bölüm Temsilcileri](#)

B. EĞİTİM VE ÖĞRETİM

B.1. Program Tasarımı, Değerlendirmesi ve Güncellenmesi

B.1.1. Programların Tasarımı ve Onayı

Programların eğitim amaçlarının belirlenmesinde ve eğitim programlarının tasarımında iç ve dış paydaş katkıları sağlanmaktadır. Eğitim-öğretim programları Türkiye Yükseköğretim Yeterlilikler Çerçevesinde (TYYÇ) belirlenen hedeflere yönelik olarak ilgili bölüm kurulunun önerisi, ilgili kurulun kararı ve senatonun onayı ile yürürlüğe girmektedir. Program açılması sürecinde, açılacak programa ilişkin gerekçe, ulusal ve uluslararası örnekler, dersler ve içerikleri, programın faydası, öğretim elemanı bazında birimin altyapısı, öğrenci kabul koşulları, ilgili paydaşların görüşleri vb. bilgileri içeren dosya Üniversite Eğitim Komisyonundan geçtikten sonra Üniversite Senatosu tarafından değerlendirilir. Senatoda olumlu karar alınması durumunda dosya, Yükseköğretim Kuruluna gönderilir. Program açmanın son kararını Yükseköğretim Genel Kurulu verir. Bölümler öğretim planlarında ders planı değişikliği yapmak için de benzer şekilde iç ve dış paydaş görüşü almakta ve ders planı değişikliği senatoya sunulmaktadır

Ayrıca, program çıktıları, programın ölçülebilir öğrenme kazanımları/program yeterlikleri olarak belirlenerek müfredat buna uygun olarak yapılandırılmaktadır. Programın öğrenme çıktıları belirlenirken, Türkiye Yükseköğretim Yeterlilikler Çerçevesi ile Alan Yeterlilikleri dikkate alınmaktadır. Program öğrenme çıktılarına uygun olarak her bir ders için öğrenme çıktıları tanımlanarak öğrencilerin bu öğrenme çıktılarına ulaşmasını sağlayacak öğretim yöntemleri ile ölçme-değerlendirme yöntemleri belirlenmektedir. Ders içerikleri ise derslerle ilgili program öğrenme çıktılarının on dört haftalık periyotta öğrencilere kazandırılması amaçlanarak oluşturulmaktadır. Hazırlanan ders planları ile her ders için AKTS'ye uygun, dengeli ve uyumlu olarak öğrenci iş yükleri belirlenmektedir. Ders planının uygulanmasını güvence altına alacak şekilde, derslerin içerik ve planı Malatya Turgut Özal Üniversitesi Ders Bilgi Paketi'ne işlenmekte olup bu bilgiler tüm paydaşların erişimine açıktır.

Fakülte'deki lisans ve lisansüstü programları bu kılavuz çerçevesindeki iş akışlarını dikkate alarak öğretim planı ve programlarını güncellemektedirler. Güncelleme çalışmaları YÖKAK'ın Değerlendirme Kriterlerine göre yürütülmektedir. Sürecin işleyişi ve takibi, Birim faaliyet raporlarıyla yıllık olarak takip edilmektedir. Programların uygulanmasında fakültenin fiziksel (lab, derslik, makine teçhizat, erişim, mesafe vb.), akademik (akademik personel, kütüphane vb.) ve teknolojik (yazılım, web, internet alt yapısı vb.) olanakları dikkate alınmaktadır.

Fakültede öğretim programlarının yürütülmesi için ilgili yılda uygulanacak olan Akademik Takvim, birimlerden görüş alınmasını takiben Üniversite eğitim komisyonu ve senatosu kararları ile kabul edilip kurumsal internet sitesinde yayımlanmaktadır. Eğitim öğretim yılı içerisinde ders kayıt/ekle-sil işlemleri akademik takvimde tanımlanan süreçlerle gerçekleştirilmektedir. Fakültede öğretim programlarında dönem sonu ve bütünlüme sınavlarının gerçekleştirme süreçleri de ilgili akademik takvim çerçevesinde, diğer ölçme ve değerlendirme süreçleri de birimler tarafından belirlenmektedir. Öğrencilerin mağdur olmaması amacı ile tüm süreç üniversite öğrenci işleri daire başkanlığı tarafından takip edilmektedir.

Program Tasarımı ve Onay Süreci Tablosu

Aşama	Açıklama	Sorumlu Birim / Kişi	Kanıt / Belge	Periyot
1. İhtiyaç Analizi	Program geliştirme veya revizyon gereksinimi belirlenir.	Bölüm Başkanlığı	Paydaş anketleri, öğrenci geri bildirimleri	Her yıl
2. Program Tasarımı	Ders içerikleri, öğrenme çıktıları ve ölçme yöntemleri belirlenir.	Program Geliştirme Komisyonu	Ders izlenceleri, çıktı tabloları	Her yıl

3. Onay Süreci	Fakülte Kurulu ve Senato onayına sunulur.	Dekanlık	Kurul kararları	Gerektiğinde
4. İzleme ve Güncelleme	Öğrenme çıktıları ve ders içerikleri değerlendirilir.	Kalite Komisyonu / Bölümler	İzleme raporları	Her yıl
5. Geri Bildirim ve İyileştirme	Mezun ve paydaş görüşlerine göre düzenleme yapılır.	Fakülte Yönetim Kurulu	Geri bildirim formları	Sürekli

Olgunluk Düzeyi: Programların tasarım ve onay süreçleri sistematik olarak izlenmekte ve ilgili paydaşlarla birlikte değerlendirilerek iyileştirilmektedir.

Kanıtlar:

Kanıt B.1.1.1.Ders Bilgi Paketleri (<https://obs.ozal.edu.tr/oibs/bologna/index.aspx?lang=en#>)

[Anabilim-dalı-acma-talebi](#)

Kanıt B.1.1.2. [MTU-Eğitim-ogretim-yonetmeliği](#)

Kanıt B.1.1.3. [MTU-lisansustu-egitim-ogretim-yonetmeliği](#)

Kanıt B.1.1.4. [Eğitim-ogretim-hizmetlerinin-tasarımı-ve-gelistirilmesi-proseduru](#)

Kanıt B.1.1.5. [Senato-kararı](#)

Kanıt B.1.1.6. [Fakülte-Yönetim-Kurulu-Kararı](#)

B.1.2. Programın Ders Dağılım Dengesi

Programın ders dağılımına ilişkin ilke, kural ve yöntemler tanımlıdır. Ders dağılımında öğretim elemanlarının uzmanlık alanları ve iş yükleri gözetilir ve ders dağılımı katılımcı bir şekilde belirlenir. Öğretim programı (müfredat) yapısı zorunlu-seçmeli ders, alan-alan dışı ders dengesini gözetmekte, kültürel derinlik ve farklı disiplinleri tanıma imkânı vermektedir. Ders sayısı ve haftalık ders saati öğrencinin akademik olmayan etkinliklere de zaman ayırabileceği şekilde düzenlenmiştir. Bu kapsamda geliştirilen ders bilgi paketlerinin amaca uygunluğu ve işlerliği izlenmekte ve bağlı iyileştirmeler yapılmaktadır.

Olgunluk Düzeyi: Programlarda ders dağılım dengesi izlenmekte ve iyileştirilmektedir.

Kanıtlar:

Kanıt B.1.2.1.Ders Bilgi Paketleri (<https://obs.ozal.edu.tr/oibs/bologna/index.aspx?lang=en#>)

Kanıt B.1.2.2. <https://sbbf.ozal.edu.tr/page/3058>

Kanıt B.1.2.3. [MTU-muafiyet-intibak-yonergesi](#)

Kanıt B.1.2.4. [MTU-secmeli-dersler-yonergesi](#)

Kanıt B.1.2.5. [MTU-ortak-dersler-yonergesi](#)

Kanıt B.1.2.6. [MTU-mütercim-tercümanlık-ders-programı](#)

Kanıt B.1.2.7. [SBBF-Muafiyet-intibak-komisyonu](#)

Kanıt B.1.2.8. [Fakülte-Yönetim-Kurulu-Kararları](#)

B.1.3. Ders Kazanımlarının Program Çıktılarıyla Uyumu

Öğrenci Bilgi Sistemi'nde dersin öğrenme çıktıları ve hangi öğrenme çıktısının hangi program çıktısına katkı sağladığı bilgisi yer almaktadır. Program çıktılarının TYYÇ ile ders öğrenme çıktılarının program çıktıları ile ilişkilendirilmesi ve program çıktılarına karşılama düzeyi matrisleri dönem başlarında güncellenip ders bilgi paketine işlenmekte, öğrenci ve öğretim elemanlarının erişimine sunulmaktadır.

Olgunluk Düzeyi: Ders kazanımlarının program çıktılarıyla uyumu izlenmekte ve iyileştirilmektedir.

Kanıtlar:

Kanıt B.1.3.1.Ders Bilgi Paketleri (<https://obs.ozal.edu.tr/oibs/bologna/index.aspx?lang=en#>)

Kanıt B.1.3.2. [MTU-Mütercim-Tercümanlık-TYYÇ](#)

B.1.4. Öğrenci İş Yüküne Dayalı Ders Tasarımı

Üniversitemiz öğrencilerin yurt içi işyeri ortamlarında gerçekleştirebilecekleri uygulama ve stajların iş yüklerini belirlemektedir Avrupa Kredi Transfer Sistemi (AKTS) kredisi ve programın toplam iş yüküne dâhil edilmektedir. AKTS hesaplamada temel kural, bir akademik yılda alınması gerekli tüm derslerin kredilerinin toplamının 60 olması zorunluluğudur. Bu durumda yarıyıl başına alınması gereken zorunlu derslerin kredi olarak karşılığı 30 olacaktır. Kredi miktarının belirlenmesinde temel alınan ölçüt öğrenci iş yüküdür.

İş yükü, öğrencinin hedeflenen öğrenme kazanımlarına ulaşabilmek için dersle ilgili olarak yaptığı tüm pratik çalışmalar, seminerler, alan çalışmaları, bireysel çalışmalar, sınavlar, başka bir deyişle ders saati içinde ve ders saati dışındaki tüm çalışmalardır. Planlanan bütün öğretim ve değerlendirme etkinliklerini içerir. AKTS hesaplanmasında, 30 AKTS 1 sömestre, 60 AKTS 1 yıllık iş yüküne, 1 AKTS = 30 saatlik iş yüküne karşılık gelir. Fakültede programlarda yer alan derslerin öğrenci iş yüküne dayalı kredi değerleri öğrenci ve öğretim elemanı görüşleri dikkate alınarak belirlenmiştir

Olgunluk Düzeyi: Programlarda öğrenci iş yükü izlenmekte ve buna göre ders tasarımı güncellenmektedir.

Kanıtlar:

Kanıt B.1.4.1. Ders Bilgi Paketleri (<https://obs.ozal.edu.tr/oibs/bologna/index.aspx?lang=en#>)

B.1.5. Programların İzlenmesi ve Güncellenmesi

Fakültede iç ve dış paydaşların programın gözden geçirilmesi ve güncellenmesi sürecine katılımı, memnuniyet anketleri ve geri bildirimler yoluyla sağlanmaktadır. Bu faaliyetlere katılan dış paydaşlar eğitim amacına hizmet edecek şekilde seçilmektedir. İyileştirmeler tüm paydaş katkı ve görüşleri değerlendirilerek, değişen ve gelişen mezun yetkinlik ihtiyaçları ile gelişen teknolojinin yarattığı değişimler göz önünde bulundurularak değerlendirilmektedir.

Paydaşlar karar verme süreci ile öneri geliştirme ve yapılan uygulamaları değerlendirme alt süreçlerine katılmaktadırlar. Değerlendirme sonuçları her akademik takvim yılı sonunda; bölüm kurulları, bölüm akademik kurulları, fakülte kurulları ve yönetim kurulları tarafından programın güncellenmesi ve sürekli iyileştirilmesi için kullanılmaktadır. İyileştirmeler tüm paydaş katkı ve görüşleri değerlendirilerek, değişen ve gelişen mezun yetkinlik ihtiyaçları ile gelişen teknolojinin yarattığı değişimler göz önünde bulundurularak değerlendirilmektedir.

Olgunluk Düzeyi: Program çıktıları bu mekanizmalar ile izlenmekte ve ilgili paydaşların görüşleri de alınarak güncellenmektedir.

Kanıtlar:

Kanıt B.1.5.1. Ders Bilgi Paketleri (<https://obs.ozal.edu.tr/oibs/bologna/index.aspx?lang=en#>)

Kanıt B.1.5.2. [Fakülte-Yönetim-Kurulu-Kararları](#)

B.1.6. Eğitim ve Öğretim Süreçlerinin Yönetimi

Üniversite birimlerinde öğretim programlarının yürütülmesi için ilgili yılda uygulanacak olan Akademik Takvim, birimlerden görüş alınmasını takiben Üniversite Eğitim Komisyonu ve Senatosu kararları ile kabul edilip kurumsal internet sitesinde yayımlanmaktadır. Eğitim Öğretim yılı içerisinde ders kayıt/ekle-sil işlemleri akademik takvimde tanımlanan süreçlerde gerçekleştirilmektedir. Üniversite genelinde öğretim programlarında dönem sonu ve bütünlüme sınavlarının gerçekleştirme süreçleri de ilgili akademik takvim çerçevesinde, diğer ölçme ve değerlendirme süreçleri de birimler tarafından belirlenmektedir. Öğrencilerin mağdur olmaması amacı ile tüm süreç Üniversite Öğrenci İşleri Daire Başkanlığı tarafından izlenmekte; lisans programları fakülte, lisansüstü programları da lisansüstü enstitüleri tarafından takip edilmektedir.

Üniversitemiz Sürekli Eğitim Uygulama ve Araştırma Merkezi ile Kariyer Geliştirme Uygulama ve Araştırma Merkezi koordinatörlüğünde öğrencilerimize Kariyer Okulu kapsamında eğitimler verilmektedir. Kariyer Günleri kapsamında verilen eğitimlerin konu başlıkları ve ilgili öğretim elemanları: Dış Ticaret - Dr. Öğr. Üyesi Metin Ketboğa, Etkin Sosyal Medya Kullanımı - Dr. Öğr. Üyesi Abuzer Yeşil, , Etkili Zaman Yönetimi - Prof. Dr. Oğuzhan Göktolga, Finansal Okuryazarlık - Doç. Dr. Ahmet Şit, Akademik Kariyer Planlama - Doç. Dr. Özge Korkmaz.

Olgunluk Düzeyi: Kurumda eğitim ve öğretim yönetim sistemine ilişkin uygulamalar izlenmekte ve izlem sonuçlarına göre iyileştirme yapılmaktadır.

Kanıtlar:

Kanıt B.1.6.1. <https://utif.ozal.edu.tr/tr/announcements-detail/1908>

Kanıt B.1.6.2. <https://ozal.edu.tr/tr/page/news/kariyer-gunleri-kapsaminda-egitimler-verildi-30>

B.2. Programların Yürütülmesi (Öğrenci Merkezli Öğrenme, Öğretme ve Değerlendirme)

B.2.1. Öğretim yöntem ve teknikleri

Öğrencilerin programların amaç ve öğrenme çıktılarına ulaşmalarının sağlanması sürecinde aktif öğrenme strateji ve yöntemlerini içeren uygulamalar yürütülmektedir. Malatya Turgut Özal Üniversitesi Ön Lisans ve Lisans Eğitim-Öğretim Yönetmeliği ve Malatya Turgut Özal Üniversitesi Lisansüstü Eğitim Öğretim Yönetmeliği çerçevesinde, öğrenciler araştırma ödevleri, projeler ve performans görevleri (uygulama, laboratuvar, atölye, arazi, seminer, sunum, bitirme çalışması vb.) gibi uygulamalar ile öğrenme öğretme süreci içerisinde etkin bir şekilde rol almaktadır.

Akademik birimler tarafından yürütülen programlarda öğretim süreçleri hakkındaki tüm bilgiler akademik birimlerin bilgi paketi içerisinde yer almaktadır. Her ders için hazırlanan ders bilgi paketinde; dersin adı, kodu, türü, seviyesi, AKTS kredisi, haftalık ders saati, haftalık uygulama/laboratuvar saati, dersin verildiği yıl, dersin dili, düzeyi, türü, amacı, öğretim sistemi, eğitim dili, ön koşul dersleri, içeriği, staj durumu, kaynakları, öğretim elemanı, öğrenme çıktıları, ders

öğretim yöntemi, yapısı, kategorisi, haftalık ders içeriği, değerlendirme araçları ve ağırlıkları, iş yükü hesaplaması ile program ve öğrenme çıktıları ilişkisini gösteren veriler bulunmaktadır.

Üniversitemizin eğitim ve öğretim, bilim, teknoloji, kültürel ve sanatsal faaliyetlerini, ulusal ve uluslararası standartlara uygun olarak dijital öğrenme ortamlarında sunmak ve bu alanda yenilikçi adımlar atmak temel politikamızdır. Sürdürülebilir eğitim, kesintisiz iletişim, acil durumlarda verimli çalışma ortamına sahip olan MTÜ Uzaktan Eğitim Uygulama ve Araştırma Merkezi (MTÜ-UZEM) ile eğitim ve öğretimi öğrencilerine ulaştırmaktadır. Uzaktan eğitim modelinin şekillenmesinde her öğrencinin derse erişimini kolaylaştırıcı alternatif iletişim kanalları test edilmekte, teknik ve donanım problemleri için öğrenci ile işbirliği yapılmaktadır. Uzaktan eğitimde her öğrencinin derse ilgi ve isteğini canlı tutmak maksadıyla ders içinde çevrim içi sınıf tartışmaları açılmakta aynı zamanda forum ve sohbet odaları oluşturulmaktadır. Öğretim üyeleri tarafından verilecek olan dersler senkron olarak işlenerek, bu yönüyle öğrenciyle doğrudan iletişim kurabilecek bir yapıyla bireysel farklılıkları, engelleri ya da erişim kısıtlarını da gözetecek şekilde dersin verilmesine imkân sağlanmaktadır.

Anlatım: Öğretim elemanı, Ders bilgi paketinde belirtilen ilgili haftaya ait konuyu çeşitli öğretim araçları ile anlatır. Bu esnada anlatım yanında soru-cevap ya da tartışma gibi diğer yöntemlerden de yararlanabilir. Uzaktan eğitimde de bu olanaklar kullanılmaktadır.

Laboratuvar/Uygulama/Arazi Çalışması: Derslerde anlatılan konular ile ilgili deney ya da uygulamalar, laboratuvar ya da uygulama derslerinde gerçekleştirilmektedir. Laboratuvar dersleri, teorik derslerle paralel olarak işlenmekte ve o hafta öğrenilen konular ile ilgili inceleme ya da deney yapılmaktadır. Uygulama dersleri, laboratuvar derslerine oranla daha çok problem çözümüne yönelik işlenmekte ve öğrenciler problemlerin çözümü ile ilgili algoritmik adımları da öğrenmektedirler.

Öğretim yöntemlerini uygulamak için ihtiyaç duyulan fiziksel altyapı sürekli olarak güncellenmekte ve iyileştirilmektedir. Özellikle gerek öğrenci çalışma salonlarımız gerek kütüphanemiz gerekse de dersliklerimizde bilişimi altyapısına önem verilmekte, öğrencilerimizin bilgiye kolaylıkla ulaşabilmesine yönelik her türlü olanak sağlanmaya çalışılmaktadır.

Proje/Ödev: Konuların öğrenciler tarafından daha iyi anlaşılmasını ya da anlatılan konunun öğrenciler tarafından öğrenim düzeyinin belirlenebilmesi için proje ve ödevlerden yararlanılmaktadır. Dönem başında bu proje ve ödevlerin dersin değerlendirilmesine katkısı sorumlu öğretim üyesince açıklanmaktadır. Ödevlerin değerlendirilmesi sonucu elde edilen veriler, dersin gelişim sürecinin bir parçası olarak değerlendirilmektedir. Ödev ve projeler literatür taraması ya da belirli konuların yorumlanmasını içerebilmekte ve ödev ya da proje sonuçları sunum ve rapor şeklinde toplanmaktadır. Ödevler ve projeler bireysel olarak verilebildiği gibi, takım çalışması kültürünün sağlanması amacıyla takımlar ya da gruplar şeklinde de yapılabilmektedir. Böylece öğrencilerin araştırarak bildiklerini özümseme, yeni bilgilere ulaşma ve araştırma yetilerinin artması sağlanmaktadır.

Öğretim süreçlerinde uygulama, araştırma ve proje gibi öğrenci merkezli etkinlikleri öne çıkarma konusunda öğretim elemanlarımız teşvik edilmekte ve üniversitemiz bünyesindeki derslikler, laboratuvarlar ve atölyelerin altyapıları bu amaç doğrultusunda düzenlenmektedir.

Olgunluk Düzeyi: Öğrenci merkezli uygulamalar izlenmekte ve ilgili iç paydaşların katılımıyla iyileştirilmektedir.

Kanıtlar:

Kanıt B.2.1.1. Ders Bilgi Paketleri (<https://obs.ozal.edu.tr/oibs/bologna/index.aspx?lang=en#>)

Kanıt B.2.1.2. [MTU-UZEM](#)

B.2.2. Ölçme ve değerlendirme

Kurumda ölçme ve değerlendirme yöntem ve ölçütleri Malatya Turgut Özal Üniversitesi Ön Lisans ve Lisans Eğitim-Öğretim Yönetmeliği ve Malatya Turgut Özal Üniversitesi Lisansüstü Eğitim Öğretim Yönetmeliği kapsamında yapılmaktadır. Bu kapsamda ölçme değerlendirme yöntemleri öğrenci merkezli, yetkinlik ve performans temelli yürütülmekte olup hedeflenen öğrenme çıktıları ile uyumludur. Ölçme değerlendirme kapsamında kullanılan yöntemler akademik takvim yılı başında öğrencilere ders izlenceleri vasıtasıyla ilan edilmektedir. Kullanılan yöntemler öğrenen merkezli ve öğrenme çıktılarına odaklı olarak çeşitlilik göstermektedir. Bu kapsamda Üniversitemizde kullanılan ölçme ve değerlendirme yöntemleri; çoklu sınav, çoklu soru türü, ödev, proje, portfolyo, sergi, seminer, performans dayalı beceri sınavları ve grup çalışması gibi yöntemlerle sağlanmaktadır.

Ölçme değerlendirme için ana ilke ve kurallar tanımlıdır. Öğrenme kazanımı, öğretim programı (müfredat), eğitim hizmetinin verilme biçimi (örgün, uzaktan, karma, açıktan), öğretim yöntemi ve ölçme değerlendirme uyumu gözetilmektedir. Sınav uygulama ve güvenliği (örgün/çevrimiçi sınavlar, dezavantajlı gruplara yönelik sınavlar) mekanizmaları bulunmaktadır. Üniversitemiz genelinde bu ilke ve kuralara uygun ölçme ve değerlendirme uygulamaları yürütülmektedir. Ders kazanımları programların genelinde program çıktılarıyla uyumlandırılmış olup ders bilgi paketleri paylaşılmış, programların tasarım ve onay süreçleri sistematik olarak izlenmekte ve ilgili paydaşlarla birlikte değerlendirilerek iyileştirilmektedir.

Tüm akademik programlarda program çıktılarının temelini oluşturan ders öğrenim çıktılarının kazandırılıp kazandırılmadığına ilişkin, sınavlar sonrasında analiz tablosu oluşturulmaktadır. Analiz tablosunda başarı oranının %50'nin altında kalan öğrenme çıktılarının iyileştirilmesine yönelik olarak bir faaliyet planı hazırlanmakta ve uygulanmaktadır. Bir sonraki sınavda (Genel sınav) başarı oranı %50'nin altında kalan öğrenme çıktısının kazandırılıp kazandırılmadığı tekrar ölçülmektedir.

Öğrenci başarısının değerlendirilmesi ve izlenmesi öğretimde amaçlanan hedeflere ulaşılmasının bir göstergesi olarak kabul edilmektedir. Başarı, bireysel sınav notu ve sınıf bazında genel ortalamaların izlenmesi ile değerlendirilmektedir. Danışmanlar da öğrencilerin staj yeri kabul onay, staj değerlendirme ve sözlü sınav komisyonu oluşturma, kayıt yenileme, ders ekleme bırakma işlemlerine onay vermekle ve öğrencilerin kayıtlı oldukları programı izlemelerinde; eğitim-öğretim çalışmaları ve üniversite yaşamıyla ilgili sorunlarının çözümünde rehberlik yapmakla görevlidirler. Böylelikle programlar aktif olarak öğrencilerin başarısını takip etme, danışmanlık hizmeti verme, niteliklerini geliştirme ve izleme sorumluluğunu yerine getirmeye çalışmaktadırlar.

Dezavantajlı öğrencilerin ölçme-değerlendirme uygulamalarında öğrenci gereksinimine uygun olarak uygulamalar gerçekleştirilmektedir. Gerek uzaktan eğitim gerek ise yüz yüze olarak gerçekleştirilen derslere yönelik ödev, proje, uzaktan staj uygulamaları dahil olmak üzere alternatif ölçme yöntem ve tekniklerine yer verme gibi tüm programlarda öğrenci merkezli ölçme ve değerlendirmeye ilişkin olgunlaşmış uygulamalardan elde edilen bulgular, sistematik olarak izlenmekte ve izlem sonuçları paydaşlarla birlikte değerlendirilerek önlemler alınmaktadır. Üniversitemiz uzaktan Eğitim sürecini en iyi yöneten Üniversiteler arasında yer almaktadır. Ölçme-Değerlendirme amacıyla yapılacak sınavların takvimi ilgili kurul kararlarıyla sınavlardan en az 15 gün önce Üniversite ve Bölüm web sayfalarında ilan edilmektedir. Öğrenciler sınav sonuçlarını Öğrenci Bilgi Sistemi üzerinden ya da UZEM sisteminden öğrenmektedirler.

Öğrencilerin sadece klasik sınavlarla değil aynı zamanda proje çalışmaları, laboratuvar deneyleri, performans dayalı çalışmalar gibi uygulama ve keşfetmeye yönelik etkinlikler ile değerlendirilmesi teşvik edilmektedir. Öğrenci merkezli eğitime yönelik öğrenme, öğretme ve değerlendirme süreçlerine yönelik uygulamalarla ilgili öğretim elemanlarını bilgilendirmeye yönelik hizmet içi eğitimler düzenlenmektedir. Bu eğitimlerle öğrenci merkezli öğrenme, öğretme yöntemleri ve teknikleri ile ölçme ve değerlendirme gibi konularda öğretim elemanlarının yetkinlikleri geliştirilmektedir.

Olgunluk Düzeyi: Öğrenci merkezli ölçme ve değerlendirme uygulamaları izlenmekte ve ilgili iç paydaşların katılımıyla iyileştirilmektedir.

Kanıtlar:

Kanıt B.2.2.1. [MTU-Eğitim-ogretim-yonetmeliđi](#)

Kanıt B.2.2.2. [MTU-lisansustu-egitim-ogretim-yonetmeliđi](#)

Kanıt B.2.2.3. [SBBF-Sınav-Kuralları](#)

Kanıt B.2.2.4. [Bađıl-Deđerlendirme-Kuralları](#)

B.2.3. Öğrenci kabulü, önceki öğrenmenin tanınması ve kredilendirilmesi

MTÜ önlisans, lisans ve lisansüstü programlarına öğrenci kabulünü merkezi yerleřtirme, yatay geçiř, çift dal, yan dal, özel yetenek sınavları, ulusal ve uluslararası deđiřim programları, uluslararası öğrenci kabulü, tamamlama programları ve özel öğrenci uygulamaları ile gerçekleřtirmektedir.

Üniversitemizde merkezi yerleřtirmenin haricinde özel yetenek gerektiren programlara öğrencilerin kabulü, ÖSYM kılavuzunda belirtilen usul ve esaslar çerçevesinde gerçekleřtirilmektedir. Önlisans, lisans ve lisansüstü diploma programlarına öğrenci kabulü, Yükseköğretim Kurulu Başkanlığınca belirlenen esaslar ve Üniversite Senatosu tarafından karara bađlanan yönetmelik ve yönergeler göre yapılmaktadır. Yurt içi kontenjanlarına öğrenci kabulünde, ÖSYM tarafından düzenlenen merkezi sınavları (DGS, YKS), lisansüstü öğrenci kabulünde ise ilgili yönetmelik esas alınmaktadır. Yurt dıřı kontenjanlarına öğrenci kabulünde ise Yükseköğretim Kurulu Başkanlığınca belirlenen "Yurtdıřından Öğrenci Kabulüne İliřkin Esaslar" ile Üniversite Senatosu tarafından karara bađlanan yönergeler uygulanmakta ve bařvurular bu yönergelerde yer alan ulusal/uluslararası sınav sonuçları esas alınarak ilgili komisyonlar tarafından deđerlendirilmektedir.

Yürürlükteki yükseköğretim mevzuatına uygun olarak öğrenciler arasında çeřitliliđi artırmak ve evrensel boyutta bir üniversite olmak vizyonu çerçevesinde yabancı uyruklu öğrenciler de kabul edilmektedir. Uluslararası öğrenci kabul sürecine iliřkin bilgilendirmeler internet sitesi ve sosyal medya aracılıđıyla da ilgili paydařlara duyurulmaktadır.

Olgunluk Düzeyi: İçselleřtirilmiř, sistematik, sürdürülebilir ve örnek gösterilebilir uygulamalar bulunmaktadır.

Kanıtlar:

Kanıt B.2.3.1. [Önceki-öđrenmenin-tanımlanması](#)

B.2.4. Yeterliliklerin sertifikalandırılması ve diploma

Üniversitemizde yeterliliklerin onayı, mezuniyet kořulları, mezuniyet karar süreçleri açık, anlaşılır, kapsamlı ve tutarlı şekilde tanımlanmıř ve kamuoyu ile paylařılmıřtır. Üniversitemizde diploma, derece ve diđer yeterliliklerin tanınmasına yönelik işlemler tanımlanmıřtır. Öğrencilerimizin daha önce mezun oldukları öğrenim kademelerinden almaya hak kazandıkları diplomalar yeni kaydolacakları programlarda dikkate alınmaktadır. Bu kapsamda daha önce bařarılı olarak tamamladıkları dersler muafiyet prosedürlerine göre deđerlendirilmekte ve gerekli işlemler yapılmaktadır. Öğrencilerimizin önceki öğrenmelerinin tanınması ve kredilendirilmesi için ise ilgili süreç, birim yönetim kurullarınca mevzuat ve yönetmelikler kapsamında alınan kararlar dođrultusunda Öğrenci İşleri Daire Başkanlığı tarafından gerçekleřtirilmektedir.

Olgunluk Düzeyi: Öğrenme kaynaklarının geliştirilmesine ve kullanımına yönelik izleme ve iyileştirilme yapılmaktadır.

Kanıtlar:

Kanıt B.2.4.1. <https://sbbf.ozal.edu.tr/announcements-detail/3434>

Kanıt B.2.4.2. <https://sbbf.ozal.edu.tr/announcements-detail/3294>

Kanıt B.2.4.3. <https://sbbf.ozal.edu.tr/announcements-detail/2175>

B.3. Öğrenme Kaynakları ve Akademik Destek Hizmetleri

B.3.1. Öğrenme ortam ve kaynakları

MTÜ, eğitim-öğretimin etkinliğini arttıracak öğrenme ortamlarını (derslik, bilgisayar laboratuvarı, kütüphane, toplantı salonu, konferans salonu, programın özelliğine göre atölye, laboratuvar, sergi alanı, bireysel çalışma alanı) yeterli ve uygun donanıma sahip olacak şekilde çalışmalarına devam etmektedir.

Fakülteye ait bilimsel dergi sayımız: 3 (Anadolu Mecmuası- MTÜ Sosyal ve Beşeri Bilimler Dergisi- Malatya Turgut Özal Üniversitesi İşletme ve Yönetim Bilimleri Dergisi)

Elektronik Kaynak Hizmeti: Abone olunan ve TÜBİTAK /EKUAL aracılığıyla erişilen veri tabanları kapsamında yer alan e-kitaplara, e-dergilere, e-tezlere erişim sağlanmaktadır. Aynı zamanda yıl içerisinde aboneliğimizin olmadığı veri tabanları, ilgili firmalar aracılığı ile belirli süreler için deneme erişimine açılmaktadır. Veri tabanlarının içeriklerine ve kullanımlarına yönelik bilgilendirmeler ve eğitimler web sayfamızda yapılarak personelin eposta adreslerine de ayrıca iletilmektedir.

Uzaktan Eğitim Uygulama ve Araştırma Merkezi bünyesinde kurulan (MTÜ-UZEM) sistemi ile Malatya Turgut Özal Üniversitesi öğretim elemanlarınca uzaktan eğitim vermek amacıyla hazırlanan dersleri akredite etmek, yönetmek, öğretim elemanlarına teknik ve alt yapı desteği sunarak eğitimin kalitesini arttırmak ve Malatya Turgut Özal Üniversitesinde ihtiyaç duyulan eğitim programlarını uzaktan eğitim sistemiyle sağlayarak başarılı bir şekilde üniversite içi eğitimleri yürütülmektedir.

MTÜ-UZEM Sistemi Yazılımlar:

- Moodle, Açık kaynak kod sistem
- BigBlueButton, Moodle sistemine entegre açık kaynak kodlu konferans yazılımı
- Google Meet, Moodle sistemine entegre ücretli konferans yazılım

6 Şubat depremlerinin ardından eğitimin uzaktan eğitime geçmesiyle birlikte sistemin tam kapasite çalışması gerekmesi ayrıca yaşanabilecek artçı depremler, elektrik veya internet kesintisi ihtimalleri nedeniyle fiziksel sunucuları kullanan BigBlueButton video konferans yazılımının yetersiz kalabileceği öngörülmüştür. Dolayısı ile hem sunucu yükünü azaltmak hem de daha efektif şekilde kullanılacak olan Google Meet konferans yazılımı BİDB aracılığı ile satın alımı yapıp MTÜ-UZEM sistemine entegrasyonu sağlanmış ve öğretim elemanlarımızın kullanımına açılmıştır. 2024 Güz Dönemi'nde 5i derslerinin tamamı ve 5i dersleri hariç önlisans ve lisans programlarında toplamda 110 ders MTÜ-UZEM sistemi üzerinden gerçekleştirilmiştir

Olgunluk Düzeyi: Öğrenme kaynaklarının geliştirilmesine ve kullanımına yönelik izleme ve iyileştirilme yapılmaktadır.

Kanıtlar:

Kanıt B.3.1.1. [https:// dergipark.org.tr/tr/pub/mtuiyb/board](https://dergipark.org.tr/tr/pub/mtuiyb/board)

Kanıt B.3.1.2. <https:// dergipark.org.tr/tr/pub/mtusbbder/board>

Kanıt B.3.1.3. <https://dergipark.org.tr/tr/pub/anamec>

B.3.2. Akademik destek hizmetleri

Üniversite öğrenimine yeni başlayan öğrencilere yönelik oryantasyon ve karşılama etkinlikleri düzenlenmektedir. Bu etkinlikler ile üniversiteye yeni kayıt yaptıran öğrencilerin hem üniversiteyi hem de öğrenim görecekları fakülte ve bölümü daha yakından tanımaları, öğretim üyeleri ile tanışmaları amaçlanmaktadır. Böylelikle öğrencilerin katıldıkları bu yeni ortama uyum süreçlerinin kolaylaştırılması ve kendilerini öğrenim görecekları üniversiteye, fakülteye ve bölüme ait hissetmeleri sağlanmaya çalışılmaktadır.

Üniversiteye kayıt yaptıran her öğrenciye bir danışman öğretim elemanı atanmaktadır. Atanan danışman, öğrencinin akademik başarısına, kişisel ve sosyal gelişimlerine katkıda bulunmak amacıyla öğrencilerle her yarıyılıda en az bir kere toplu veya bireysel görüşmeler yapmaktadır. Ayrıca danışman öğretim elemanı, öğrencilerin ihtiyaç duymasına halinde kendisine ulaşabilmeleri için haftalık görüşme saati olarak belirleyerek, ders programında ilan etmektedir.

Olgunluk Düzeyi: Birimde öğrencilerin akademik gelişimi ve kariyer planlamasına ilişkin uygulamalar izlenmekte ve öğrencilerin katılımıyla iyileştirilmektedir.

Kanıtlar:

Kanıt B.3.2.1. <https:// inmt.ozal.edu.tr/page/6900>

Kanıt B.3.2.2. <https:// inmt.ozal.edu.tr/announcements-detail/584>

B.3.3. Tesis ve altyapılar

Üniversitede öğrenme kaynaklarının kullanımına yönelik fiziki alt yapının iyileştirilmesi amacıyla yapılan çalışmalar 2024 yılında da devam etmiştir. Üniversitede pek çok birim kendine ait binada eğitim-öğretim faaliyetlerini sürdürmektedir. Üniversite internet kapasitesi ve erişimi sürekli izlenmekte ve iyileştirilmektedir. Öğrencilerin ve personelin yemekhane hizmetlerinden daha kolay ve hızlı bir şekilde yararlanabilmeleri amacıyla yemekhane otomasyon sistemi hizmete alınmış ve yemek ücretlerinin online ödenebilmesini sağlayan kampüs kart uygulaması başlatılmıştır.

Alan/Mülkiyet Durumu

Yerleşke Adı	Mülkiyet Durumu (m ²) 2024		
	Üniversite (m ²) (Tapulu)	Hazine Arazisi (m ²) (Tahsisli) Diğer	Bina-Tesis-Alan (m ²)
			37.604
Yeşilyurt MYO (Sanayi) Yerleşkesi	2484	411.787,00	4.622

Mekânların Hizmet Alanlarına Göre Dağılımı

Yerleşke Adı	Sağlık	Barınma	Beslenme	Kültür	Spor	Diğer (Tesis vs.)
Yeşilyurt Yerleşkesi	2		2	1		1
TOPLAM	3	4	9	10	9	4

Yemekhaneler

Yerleşke Adı	Sosyal Alan Türü	Kapasite /Kişi Sayısı	Kapalı Alan
Yeşilyurt Yerleşkesi	Öğrenci Yemekhanesi	256	270

Olgunluk Düzeyi: Birimin genelinde tesis ve altyapı erişilebilirdir ve bunlardan fırsat eşitliğine dayalı olarak yararlanılmaktadır.

Kanıtlar:

Kanıt B.3.3.1. [Yeşiyurt-tesis](#)

B.3.4. Dezavantajlı gruplar

Engelli öğrencilerin ihtiyaç duydukları fiziksel, akademik ve sosyal destekler konusunda destek hizmetleri geliştirmek için Engelsiz Üniversite Koordinatörlüğü tarafından özel gereksinim durumuna dair iyileştirilmelerin yapılması için adımlar atılmaktadır.

Olgunluk Düzeyi: Dezavantajlı grupların eğitim olanaklarına erişimine ilişkin uygulamalar yürütülmektedir.

B.3.5. Sosyal, kültürel, sportif faaliyetler

Üniversitemizde öğrencilerinin ders dışı boş zamanlarını verimli bir şekilde değerlendirmelerine, ilgi duydukları alanlarda kendilerini geliştirmelerine ve kişisel, toplumsal, kültürel-sanatsal ile akademik gelişimlerine katkıda bulunan çeşitli faaliyetler düzenlemektedir. Ayrıca, öğrencilerimizin bu tür etkinliklere katılım sağlamaları teşvik edilmekte ve desteklenmektedir.

Bu etkinliklerin büyük bir kısmı, üniversitemiz bünyesindeki öğrenci toplulukları tarafından planlanarak hayata geçirilir. Üniversitemizin öğrenci topluluklarına verdiği büyük önem, sadece öğrencilerimizin gelişimine katkı sağlamakla kalmaz, aynı zamanda üniversitemizin toplumsal ve kültürel hayatına da katkıda bulunur. Bu topluluklar, üniversitemizin kamusal alana açılmasını ve toplumla birikimlerini paylaşmasını sağlayan önemli bir rol oynamaktadır. Fakültemizde her bölümümüzün en az bir tane öğrenci topluluğu bulunmaktadır.

Olgunluk Düzeyi: Sosyal, kültürel ve sportif faaliyet mekanizmaları izlenmekte, ihtiyaçlar/talepler doğrultusunda faaliyetler çeşitlendirilmekte ve iyileştirilmektedir.

Kanıtlar:

Kanıt B.3.5.1. <https://sksdb.ozal.edu.tr/page/3549>

B.4. Öğretim Kadrosu

B.4.1. Atama, yükseltme ve görevlendirme kriterleri

Personel Daire Başkanlığı 2547 sayılı Yükseköğretim Kanunu kapsamında Üniversitelerin İdari Teşkilatlanması ile ilgili yayımlanan 124 sayılı Yükseköğretim Üst Kuruluşları ile Yükseköğretim Kurumlarının İdari Teşkilatı Hakkında Kanun Hükmünde Kararname'de belirtilen esaslara göre kurulmuştur. 2809 sayılı Kanunun Ek 181. Maddesi ile Malatya Turgut Özal Üniversitesi Rektörlüğü bünyesinde faaliyetlerini yürütmektedir. Başkanlık bünyesinde Akademik Personel Şube Müdürlüğü, Disiplin ve Arşiv Şube Müdürlüğü, İdari Personel Şube Müdürlüğü ile Kadro, İstatistik ve Eğitim Şube Müdürlüğü olmak üzere 4 Şube Müdürlüğü faaliyet göstermektedir.

Norm kadro çalışmaları, 2018 yılında YÖK tarafından yayınlanan "Devlet Yükseköğretim Kurumlarında Öğretim Elemanı Norm Kadrolarının Belirlenmesine ve Kullanılmasına İlişkin Yönetmelik" hükümleri uyarınca yapılmakta olup; anabilim dalı, birim ve bölümler düzeyinde oluşturulan kurulların da görüşleri alınmaktadır.

Akademik birimlerdeki ders görevlendirme işlemleri, öğretim elemanlarının sahip oldukları yetkinlikler, tecrübeler, çalışma ve uzmanlık alanları gibi hususlarla söz konusu derslerin içerikleri arasındaki uyum gözetilerek Bölüm Kurulları tarafından Fakülte Yönetim Kurulu'na önerilmekte ve sunulan öneriler dikkate alınarak Yönetim Kurulu tarafından görevlendirilmektedir.

Olgunluk Düzeyi: Birimin tüm alanlar için tanımlı ve paydaşlarca bilinen atama, yükseltme ve görevlendirme kriterleri uygulanmakta ve karar almalarda (eğitim-öğretim kadrosunun işe alınması, atanması, yükseltilmesi ve ders görevlendirmeleri vb.) kullanılmaktadır.

Kanıtlar:

Kanıt B.4.1.1. <https://sbbf.ozal.edu.tr/page/9247>

Kanıt B.4.1.2. [Öğretim-elemanı-ilanı](#)

B.4.2. Öğretim yetkinlikleri ve gelişimi

Eğitim-öğretim kadrosunun mesleki gelişimlerini sürdürmek ve öğretim becerilerini iyileştirmek için 2547 sayılı YÖK Kanunu kapsamında yurt içinde ve dışında kongre, konferans, seminer ve benzeri bilimsel toplantılara katılmalarına, araştırma ve inceleme gezileri yapmalarına belirli sürelerle izin verilebilmektedir.

Olgunluk Düzeyi: Birimin genelinde öğretim elemanlarının öğretim yetkinliğini geliştirmek üzere uygulamalar vardır.

Kanıtlar:

Kanıt B.4.2.1. [Eğiticilerin-eğitimi](#)

B.4.3. Eđitim faaliyetlerine y6nelik teřvik ve 6d6llendirme

T6m akademik personelin faaliyetleri ve akademik performansı faaliyet raporları aracılıđıyla fak6lte tarafından izlenmektedir. Akademik personelin kadro talepleri, teđhizat, malzeme talepleri, BAP projesi bařvuruları akademik performansları ve fak6lteye sundukları katkılar da dikkate alınarak rekt6rl6k tarafından karřılanmaktadır. 6đretim s6reçlerinde uygulama, arařtırma ve proje gibi 6đrenci merkezli etkinlikleri 6ne ıkarma konusunda 6đretim elemanlarımız teřvik edilmekte ve fak6lte b6nyesindeki derslikler, laboratuvarlar ve at6lyelerin altyapıları bu ama dođrultusunda d6zenlenmektedir. 6đretim 6yelerimize sađlanan imk6nlar vasıtasıyla akademik yetkinlikler ve performanslarının artırılması hedeflenmektedir.

Olgunluk D6zeyi: Teřvik ve 6d6llendirme uygulamaları birim geneline yayılmıştır.

C. ARAŞTIRMA VE GELİŞTİRME

C.1. Araştırma Süreçlerinin Yönetimi ve Araştırma Kaynakları

Birim, araştırma faaliyetlerini stratejik planı çerçevesinde belirlenen akademik öncelikler ile yerel, bölgesel ve ulusal kalkınma hedefleriyle uyumlu, katma değer üretebilen ve toplumsal faydaya dönüşebilen biçimde yürütmelidir. Bu doğrultuda, uygun fiziki altyapı ve mali kaynakları oluşturmalı; mevcut kaynakların etkin ve verimli şekilde kullanımını sağlanmalıdır.

Olgunluk Düzeyi: Birimde araştırma süreçlerinin yönetimi ve organizasyonel yapısının işlerliği ile ilişkili sonuçlar izlenmekte ve önlemler alınmaktadır.

Kanıtlar:

Kanıt 1.1.1. [Sosyal ve Beşeri Bilimler Fakültesi Birim Faaliyet Raporu 2024](#)

Kanıt 1.1.2. [Malatya Turgut Özal Üniversitesi Kurumsal Risk Yönetim Belgesi](#)

Kanıt 1.1.3. [Malatya Turgut Özal Üniversitesi Kalite ve Güvence Yönergesi](#)

C.1.1. Araştırma süreçlerinin yönetimi

Birim, evrensel ve toplumsal sorunlara çözüm üretmeye yönelik araştırmaları teşvik etmekte ve bu doğrultuda bilimsel üretkenliği artırmayı hedeflemektedir. Fakülte bünyesinde araştırma süreçleri ağırlıklı olarak öğretim elemanlarının bireysel girişimleriyle yürütülmekte olup, araştırmaların etik ilkelere uygun, disiplinler arası ve toplumsal etki odaklı olmasına önem verilmektedir.

Araştırma Stratejisi Piramidi

Araştırma Stratejisi



Araştırma faaliyetlerinde kalite, şeffaflık, akademik özgürlük, farklı düşüncelere açıklık ve toplumsal sorumluluk gibi temel değerlere bağlılık esastır. Fakülte, akademik personelinin ulusal ve uluslararası araştırma fonlarından yararlanmasını teşvik etmekte; bu kapsamda çeşitli proje destek programlarına katılım sağlanmaktadır.

Araştırma süreçlerinin daha sistematik ve sürdürülebilir bir yapıya kavuşturulması amacıyla fakülte bünyesinde araştırma politikalarının oluşturulması, araştırma komisyonunun kurulması ve süreçlerin izleme-değerlendirme sistematığına kavuşturulması yönünde çalışmalar planlanmaktadır.

Olgunluk Düzeyi: Bireysel araştırmalar yürütülmekte olup yapısal araştırma yönetimi süreçleri geliştirme aşamasındadır.

Kanıtlar:

Kanıt C.1.1.1. [Sosyal ve Beşeri Bilimler Fakültesi Birim Faaliyet Raporu 2024](#)

C.1.2. İç ve dış kaynaklar

Fakültemizde yürütülen araştırmalar, üniversite genelinde sağlanan çeşitli araştırma destek programları ve altyapıları aracılığıyla teşvik edilmektedir. Öğretim elemanlarımız, Bilimsel Araştırma Projeleri Koordinasyon Birimi (BAP) tarafından sağlanan desteklere erişim sağlayabilmekte; genel araştırma, lisansüstü tez, öncelikli alan ve hızlı destek gibi proje türlerine başvuru yapabilmektedir.

Üniversite düzeyinde kullanılan E-BAP Otomasyon Sistemi, proje başvuru, değerlendirme ve izleme süreçlerini dijital ortamda yürütmeye olanak tanımakta; bu sayede öğretim üyelerimizin süreçlere erişimi kolaylaşmaktadır. BAP başvuruları için oluşturulan iş akışları ile araştırma süreçlerinin kurumsal bir yapıya kavuşturulması hedeflenmektedir. Fakültemiz öğretim elemanlarının bu destek mekanizmalarından faydalanarak proje geliştirme faaliyetleri artmakta; proje sayılarını artırmaya yönelik duyuru, bilgilendirme ve teşvik uygulamaları sürdürülmektedir. Ayrıca, öğretim elemanlarımızın araştırma çıktılarının fikrî haklara dönüşmesi ve ticarileştirilmesine yönelik olarak, üniversite bünyesindeki Teknoloji Transfer Ofisi (TTO) tarafından patent/faydalı model başvuruları, tescil ve lisanslama süreçlerinde rehberlik ve destek sağlanmaktadır.

Fakültemizde araştırma kaynaklarının daha etkin kullanılmasına yönelik farkındalık oluşturulması, dış kaynaklı projelere başvuruların artırılması ve proje üretme kapasitesinin geliştirilmesi öncelikli hedefler arasındadır.

Olgunluk Düzeyi: Birimde araştırma kaynaklarının yeterliliği ve çeşitliliği izlenmekte ve iyileştirilmektedir.

Kanıtlar:

Kanıt C.1.2.1. [BAP Performans Göstergeleri](#)

Kanıt C.1.2.2. [BAP Koordinasyon Birimi Birim Faaliyet Raporu 2024](#)

Kanıt C.1.2.3. [Sosyal ve Beşeri Bilimler Fakültesi Birim Faaliyet Raporu 2024](#)

Kanıt C.1.2.4. [BAP Koordinasyon Birimi 2024 Yılı Projeler](#)

C.1.3. Doktora programları ve doktora sonrası imkanlar

Fakültemizde hâlihazırda aktif bir doktora programı bulunmamaktadır. Ancak, lisansüstü eğitim imkânlarının genişletilmesi ve akademik kapasitenin artırılması hedefleri doğrultusunda, gelecekte doktora programlarının açılması yönünde çalışmalar yapılması planlanmaktadır. Bu kapsamda akademik kadronun niteliği ve öğrenci talebi göz önünde bulundurularak, ilgili anabilim dallarında doktora programlarının açılması için gerekli alt yapı, akademik kadro ve iş birliği imkânları değerlendirilmektedir.

Olgunluk Düzeyi: Doktora programı bulunmamakta, ancak planlama süreci gündemdedir.

C.2. Araştırma Yetkinliği, İş birlikleri ve Destekler

C.2.1. Araştırma yetkinlikleri ve gelişimi

Birim; akademik kadrosunun araştırma yetkinliğini geliştirmeyi, ulusal ve uluslararası düzeyde proje faaliyetlerine katılımı artırmayı ve bilimsel üretkenliği desteklemeyi hedeflemektedir. Fakülte öğretim elemanları, 2547 sayılı Yükseköğretim Kanunu'nun 35. 38. ve 39. maddeleri kapsamında, yurtiçi ve yurtdışı araştırma projelerinde görevlendirilebilmekte; bu süreçler ilgili mevzuat çerçevesinde yürütülmektedir.

Araştırma faaliyetlerini desteklemek amacıyla Bilimsel Araştırma Projeleri (BAP) aracılığıyla sağlanan fonlardan fakülte öğretim elemanları da yararlanmakta; yayın, saha çalışması ve akademik etkinlik katılımı gibi faaliyetlerde destek verilmektedir. Ayrıca, proje geliştirme ve yürütme süreçlerinde ihtiyaç duyulan eğitim ve danışmanlık hizmetleri üniversite bünyesindeki Teknoloji Transfer Ofisi (TTO) tarafından sağlanmaktadır.

Fakülte öğretim elemanları, TÜBİTAK, Avrupa Birliği ve benzeri dış kaynaklı projelere yönelik düzenlenen proje yazma eğitimlerine katılmakta olup, bu eğitimlerin sürdürülebilirliği araştırma kapasitesini artırmak açısından önemsenmektedir.

Akademik personelin bilgiye erişimini kolaylaştırmak amacıyla, üniversite kütüphanesi tarafından sağlanan elektronik veri tabanlarına kampüs içinden ve dışından erişim mümkündür. Kütüphane, öğretim elemanlarının taleplerine göre kaynak çeşitliliğini artırmakta; ayrıca intihal programları ile bilimsel yayınların özgünlük kontrolüne imkân sunmaktadır.

Fakülte düzeyinde araştırma kültürünün gelişmesi ve öğretim elemanlarının bilimsel yetkinliğinin artırılması amacıyla mevcut destek mekanizmalarının daha etkin kullanılması ve bu süreçlerin teşvik edilmesi hedeflenmektedir.

Olgunluk Düzeyi: Araştırma yetkinliğinin geliştirilmesine yönelik destekler mevcut, uygulamalar yürütülmekte ve sürekli geliştirilmektedir.

Kanıtlar:

Kanıt C.2.1.1. [BAP Koordinasyon Birimi 2024 Yılı Projeler](#)

Kanıt C.2.1.2. [BAP Koordinasyon Birimi Tarafından Desteklenen Lisansüstü Tez Projeleri](#)

C.2.2. Ulusal ve uluslararası ortak programlar ve ortak araştırma birimleri

Birimimiz, ulusal ve uluslararası iş birliklerine önem vermekte; farklı kurumlarla ortak programlar geliştirme ve ortak araştırma birimlerine katılım süreçlerini desteklemektedir. Fakülte bünyesinde yürütülen TÜBİTAK ve BAP destekli projeler, çoğunlukla fakülte içi ve kurumlar arası iş birliği ile gerçekleştirilmektedir.

Uluslararası düzeyde ise, fakülte öğretim elemanları ve öğrencileri Erasmus Programı kapsamında hareketlilik faaliyetlerine katılmakta, böylece uluslararası deneyim ve iş birliği olanakları geliştirilmekte ve sürdürülebilmektedir.

Olgunluk Düzeyi: Uluslararası iş birlikleri ve ortak programlar sınırlı olmakla birlikte, mevcut faaliyetler planlı ve sürdürülebilir şekilde yürütülmektedir.

Kanıtlar:

Kanıt C.2.2.1. [Dış Kaynaklı Projeler](#)

Kanıt C.2.2.2. [Yıllara Göre Personel-Öğrenci Hareketliliği](#)

Kanıt C.2.2.3. [BAP Koordinasyon Birimi Tarafından Desteklenen Lisansüstü Tez Projeleri](#)

C.3. Arařtırma Performansı

C.3.1. Arařtırma performansının izlenmesi ve deęerlendirilmesi

Birimde, öğretim elemanlarının bilimsel faaliyetleri düzenli aralıklarla birim bazında izlenmekte ve veri toplanmaktadır. Toplanan veriler, fakülte faaliyet raporlarında derlenerek Birim Faaliyet Raporuna yansıtılmakta ve kamuoyu ile paylaşılmaktadır.

Bu süreçte elde edilen veriler, Strateji Geliřtirme Daire Başkanlığı tarafından deęerlendirilmekte; fakültenin arařtırma performansı analiz edilerek belirlenen hedeflere ulaşma durumu ölçülmektedir. Performans İzleme ve Deęerlendirme Tablosu, A.2.3. Performans Yönetimi başlığı altında yer almaktadır.

Olgunluk Düzeyi: Performans izleme ve deęerlendirme süreçleri düzenli olarak yürütölmekte, veriler birim ve üniversite raporlarına sistematik şekilde aktarılmaktadır.

Kanıtlar:

Kanıt C.3.1.1. [Sosyal ve Beşeri Bilimler Fakóltesi Birim Faaliyet Raporu 2024](#)

Kanıt C.3.1.2. [Akademik Performans Sistemi](#)

C.3.2. Öğretim elemanı/arařtırmacı performansının deęerlendirilmesi

Birimde öğretim elemanlarının akademik faaliyetleri (yayınlar, projeler, vb.) düzenli olarak takip edilmekte ve kayıt altına alınmaktadır. Bu bilgiler, fakülte yönetimi tarafından deęerlendirilmektedir ve akademik gelişim planlamasında kullanılmaktadır. Performans İzleme ve Deęerlendirme Tablosu, A.2.3. Performans Yönetimi başlığı altında yer almaktadır.

Olgunluk Düzeyi: Akademik faaliyetlerin takibi yapılmakta, ancak deęerlendirme süreçlerinin kapsamı ve süreklilięi geliştirilme aşamasındadır.

Kanıtlar:

Kanıt C.3.2.1. [Sosyal ve Beşeri Bilimler Fakóltesi Birim Faaliyet Raporu 2024](#)

Kanıt C.3.2.2. [Akademik Teşvik Ödeneęi Uygulama Rehberi 2024](#)

Kanıt C.3.2.3. [Akademik Teşvik Ödeneęi Yönetmelięi](#)

D. TOPLUMSAL KATKI

D.1. Toplumsal Katkı Süreçlerinin Yönetimi ve Toplumsal Katkı Kaynakları

D.1.1. Toplumsal katkı süreçlerinin yönetimi

Birimimiz, toplumsal ihtiyaçlara duyarlı ve çözüm odaklı akademik faaliyetleri desteklemekte ve teşvik etmektedir. Fakülte bünyesinde yürütülen projeler, seminerler, konferanslar ve sosyal sorumluluk etkinlikleri aracılığıyla toplumla etkileşim sağlanmakta ve bilgi paylaşımı gerçekleştirilmektedir.

Toplumsal katkı süreçlerinin etkin yönetimi amacıyla, fakülte ilgili birimleri ve akademik personel tarafından koordinasyon sağlanmakta, gerçekleştirilen faaliyetler düzenli olarak izlenmekte ve raporlanmaktadır.

Olgunluk Düzeyi: Toplumsal katkı faaliyetleri belirli ölçüde planlanmakta ve yürütülmekte; süreçlerin sistematik yönetimi geliştirilmektedir.

Kanıtlar:

Kanıt D.1.1.1. [Sosyal ve Beşeri Bilimler Fakültesi 2024 Yılı Toplumsal Katkı Faaliyetleri](#)

D.1.2. Kaynaklar

Birimimiz, toplumsal katkı faaliyetlerinde insan ve mali kaynakları etkin şekilde kullanmaktadır. İnsan kaynakları olarak öğretim elemanları, lisans ve lisansüstü öğrenciler ile idari personel görev almakta; bu kadro, ilgili kanunlar çerçevesinde desteklenmektedir. Mali kaynaklar ise, fakülte bütçesi ve ulusal ile uluslararası proje destekleri aracılığıyla sağlanmaktadır. Ayrıca, Sürekli Eğitim Uygulama ve Araştırma Merkezi (SEM) gibi üniversite bünyesindeki birimler aracılığıyla sağlanan imkânlar, toplumsal katkı süreçlerinin yürütülmesinde önemli katkı sağlamaktadır. Bu kaynaklar, fakültemizin bölgesel ve toplumsal ihtiyaçlara duyarlı projeler geliştirmesine ve sürdürülebilir çalışmalar gerçekleştirmesine olanak tanımaktadır.

Olgunluk Düzeyi: Birimiz, toplumsal katkı faaliyetlerinde mevcut insan ve mali kaynaklarını kullanmakta, bu süreçlerin daha planlı ve sistematik şekilde yürütülmesi için çalışmalar yapmaktadır.

Kanıtlar:

Kanıt D.1.2.1. [Sürekli Eğitim Uygulama ve Araştırma Merkezi Yönergesi](#)

Kanıt D.1.2.2. [Sosyal ve Beşeri Bilimler Fakültesi 2024 Yılı Toplumsal Katkı Faaliyetleri](#)

D.2. Toplumsal Katkı Performansı

D.2.1. Toplumsal katkı performansının izlenmesi ve değerlendirilmesi

Birimimizde yürütülen toplumsal katkı faaliyetleri, üniversitenin kalite yönetim sistemi çerçevesinde izlenmekte ve değerlendirilmektedir. Fakülte tarafından gerçekleştirilen etkinlikler, birim faaliyet planlarına uygun olarak takip edilmekte; gerçekleşme durumları ve çıktılar Strateji Geliştirme Daire Başkanlığı tarafından kurumsal raporlara yansıtılmaktadır.

Fakülte bünyesinde yürütülen akademik çalışmaların sosyo-kültürel katkı sağlaması ve bu katkıların görünür hale getirilmesi hedeflenmektedir.

Olgunluk Düzeyi: Toplumsal katkı faaliyetlerinin izleme ve değerlendirme süreçleri yürütülmekte; bu süreçlerin fakülte içinde daha sistematik ve düzenli hale getirilmesi için çalışmalar devam etmektedir.

Kanıtlar:

Kanıt D.2.1.1. [Sosyal ve Beşeri Bilimler Fakültesi Birim Faaliyet Raporu 2024](#)

Kanıt D.2.1.2. [Sosyal ve Beşeri Bilimler Fakültesi 2024 Yılı Toplumsal Katkı Faaliyetleri](#)



MTÜBİDR

Birim İç Değerlendirme Raporu